

Приложение № 1
к Положению об осуществлении
подключения (технологического
присоединения) объектов капитального
строительства к сетям холодного и
горячего водоснабжения, водоотведения и
системам теплоснабжения
ООО «Газпром энерго»

**Регламент оказания услуги
«Получение технических условий подключения к сетям инженерно-
технического обеспечения или информации о плате за подключение
объекта капитального строительства ООО «Газпром энерго»**

1. Общие положения

1.1. Настоящий регламент оказания услуги «Получение технических условий подключения к сетям инженерно-технического обеспечения или информации о плате за подключение объекта капитального строительства», осуществляемой с учетом особенностей, предусмотренных постановлением Правительства РФ от 13.02.2006 № 83 «Об утверждении Правил определения и предоставления технических условий подключения объекта капитального строительства к сетям инженерно-технического обеспечения и Правил подключения объекта капитального строительства к сетям инженерно-технического обеспечения» и постановлением Правительства Российской Федерации от 05.07.2018 № 787 «О подключении (технологическом присоединении) к системам теплоснабжения, недискриминационном доступе к услугам в сфере теплоснабжения, изменении и признании утратившими силу некоторых актов Правительства Российской Федерации», устанавливает состав, последовательность и сроки выполнения процедур (действий) и (или) принятия решений по оказанию услуг, осуществляемых по Запросу физического лица, а также юридического лица, физического лица, зарегистрированного в качестве индивидуального предпринимателя, или их уполномоченных представителей в целях получения технических условий подключения к сетям инженерно-технического обеспечения (далее – Технические условия) или информации о плате за подключение объекта капитального строительства к сетям инженерно-технического обеспечения (далее – Информация о плате).

1.2. Предоставление услуги осуществляется ответственными структурными подразделениями филиалов в зависимости от территориальной принадлежности подключаемого объекта.

1.3. Филиал обеспечивает предоставление информации по запросу о получении технических условий подключения к сетям инженерно-технического обеспечения Общества или информации о плате за подключение объекта капитального строительства к сетям инженерно-технического обеспечения Общества (далее - Запрос) в бумажном виде при

личном обращении заявителя в офис Общества или направления почтовым отправлением.

1.4. Телефоны, график работы и адреса филиалов Общества опубликованы на официальном сайте в сети «Интернет» www.gazpromenergo.gazprom.ru в разделе «Потребителям», а также в приложении к настоящему Регламенту.

2. Заявители

2.1. В качестве Заявителей могут выступать физические лица, юридические лица и индивидуальные предприниматели, являющиеся правообладателями земельных участков, на которых они намерены осуществить строительство (реконструкцию) объекта капитального строительства и последующее подключение построенного (реконструированного) объекта капитального строительства к сетям инженерно-технического обеспечения, и если технические условия для его подключения отсутствовали, либо истек срок их действия, а также в целях определения необходимой ему подключаемой нагрузки. Кроме того, в качестве Заявителя могут выступать органы государственной власти или органы местного самоуправления в случаях, предусмотренных статьей 39.11 Земельного кодекса Российской Федерации (проведение торгов по продаже права собственности (аренды) земельного участка или предоставление для строительства земельного участка, находящегося в государственной или муниципальной собственности, либо предварительное согласование места размещения объекта капитального строительства).

3. Плата за оказание услуги

3.1. Предоставление технических условий подключения к сетям инженерно-технического обеспечения (далее – Технические условия) или информации о плате за подключение объекта капитального строительства (далее - Информация) осуществляется бесплатно.

4. Срок предоставления услуги

4.1. Общий срок оказания услуги не может превышать 14 (четырнадцать) рабочих дней с даты получения Обществом Запроса Заявителя.

5. Последовательность оказания услуги

5.1. Предоставление услуги осуществляется посредством выполнения следующих процедур:

- 5.1.1. прием и регистрация Запроса;
- 5.1.2. рассмотрение Запроса;
- 5.1.3. определение технической возможности подключения;
- 5.1.4. подготовка технических условий и (или) определение платы за подключение;
- 5.1.5. предоставление заявителю технических условий и (или) Информации, или направление Уведомления об отказе.

5.2. Блок-схема оказания услуги приведена в приложении № 1 к Регламенту.

6. Документы, предоставляемые заявителем для получения услуги

6.1. Поступивший в Общество Запрос должен быть составлен в двух экземплярах с описью прилагаемых документов и оформлен в соответствии приложениям № 2 и (или) № 3 к настоящему Регламенту.

6.2. Запрос должен быть подписан Заявителем (руководителем юридического лица, индивидуальным предпринимателем и физическим лицом) или представителем заявителя на основании доверенности или иных документов, подтверждающих полномочия представителя заявителя, подающего и получающего документы.

6.3. Документы, прикладываемые к Запросу должны соответствовать требованиями установленными правовыми актами Российской Федерации.

7. Прием (получение) и регистрация запроса и документов, прилагаемых к запросу

7.1. Основанием для начала процедуры приема и регистрации Запроса является поступление Запроса в Общество.

7.2. Регистрация Запросов, поступивших в Общество, независимо от способов их доставки производится в системе АС ДОУ Общества должностными лицами структурного подразделения Общества, ответственными за регистрацию входящих документов, в течение 1 (одного) рабочего дня в соответствии с Инструкцией по делопроизводству Общества.

7.3. В случае подачи Запроса вне рабочего времени в рабочие дни или в выходные (праздничные) дни регистрация в АС ДОУ Общества производится в следующий (ближайший) рабочий день.

7.4. При поступлении Запроса работник филиала Общества, ответственный за предоставление услуги уведомляет ПТО ТУ о факте обращения посредством направления копии Запроса на электронный адрес: pto@adm.energo.gazprom.ru, в течение 1 (одного) рабочего дня с даты регистрации Запроса.

7.5. Прием запроса при личном посещении заявителем офиса общества

7.5.1. Запрос с описью, прилагаемых к Запросу документов в случае личного обращения Заявителя принимается работником филиала Общества, ответственным за предоставление услуги.

7.5.2. Работник филиала Общества, ответственный за предоставление услуги, принявший Запрос, производит в присутствии Заявителя проверку Запроса и документов, представляемых с Запросом на соответствие требованиям раздела 6 настоящего Регламента и при отсутствии замечаний передает запрос для регистрации в системе АС ДОУ Общества должностному лицу филиала, ответственному за регистрацию входящих документов.

7.5.3. В случае, указанном в пункте 7.7 Регламента работник филиала, ответственный за предоставление услуги возвращает Запрос и документы, представляемые с Запросом без отметки о дате приема и без регистрации в системе АС ДОУ Общества.

7.5.4. При принятии Запроса от физического лица работник филиала, ответственный за предоставление услуги организуют обработку персональных данных в соответствии с законодательством Российской Федерации в области персональных данных, Положением об обработке персональных данных утверждённых приказом Общества от 16.07.2015 № 215, и иными локальными нормативными актами Общества и Регламентом, действующим в данном подразделении. Форма письменного согласия субъектов персональных данных указана в приложении № 11 к Положению. Согласие на обработку персональных данных заполняется субъектом персональных данных собственноручно.

7.5.5. Работник филиала Общества, ответственный за предоставление услуги, принимает Запрос и документы, представляемые с Запросом по описи. Копия описи с отметкой о дате приема Запроса в день приема вручается Заявителю.

7.5.6. При поступлении Запроса в администрацию, ответственное лицо ПТО ТУ в течение 1 (одного) рабочего дня с даты получения Запроса определяет филиал Общества, ответственный за предоставление услуги, эксплуатирующий сети инженерно-технического обеспечения, к которым планируется подключение объектов и направляет на исполнение Запрос посредством системы АС ДОУ.

Примечание:

Документы, поступившие в администрацию Общества от физических лиц на бумажном носителе, содержащей персональные данные, направляются в филиал Общества в соответствии с Регламентом работы с документами, содержащими персональные данные в ООО «Газпром энерго» приложение № 14 к Положению об обработке персональных данных в ООО «Газпром энерго», утверждённого приказом ООО «Газпром энерго» от 16.07.2015 № 215.

В случае представления Заявления в виде электронного документа, передача персональных данных в филиал Общества должна осуществляться только по защищенным каналам передачи данных, либо с применением средств криптографической защиты в соответствии с Положением об использовании средств криптографической защиты информации и электронной подписи в ООО «Газпром энерго», либо путем размещения на сетевых ресурсах для хранения конфиденциальной информации.

При передаче персональных данных, содержащихся в Запросе, в обязательном порядке должен соблюдаться п. 7.4. Положения об обработке персональных данных в ООО «Газпром энерго», утверждённого приказом ООО «Газпром энерго» от 16.07.2015 № 215.

7.6. Проверка правильности оформления запроса и полноты документов, представляемых с запросом

7.6.1. Основанием для начала процедуры рассмотрения Запроса и документов, представляемых с Запросом является получение зарегистрированного Запроса в АС ДОУ Общества.

7.6.2. Работник филиала Общества, ответственный за предоставление услуги, в течение 3 (трех) рабочих дней со дня приема и регистрации Запроса проводит проверку Запроса и документов, представляемых с Запросом на соответствие требованиям, указанных в разделе 6 настоящего Регламента, и в случае их соответствия установленным требованиям принимает решение о принятии в работу Запроса.

7.6.3. При принятии Запроса от физического лица работник филиала Общества, ответственный за предоставление услуги, организуют обработку персональных данных в порядке, указанном п. 7.5.4.

7.6.4. Работник филиала Общества, ответственный за предоставление услуги, рассмотрев Запрос в течение 1 (одного) рабочего дня после принятия решения его в работу, направляет на адрес электронной почты: pto@adm.energo.gazprom.ru сообщение, которое должно содержать:

оценку полноты поступившего Запроса на соответствие требованиям, указанным в разделе 6 настоящего Регламента;

информацию о сетях инженерно-технического обеспечения Общества, к которым планируется осуществить подключение (технологическое присоединение) объектов Заявителя.

7.6.5. В случае наличия оснований, указанных в пункте 7.8 Регламента в течение 3 (трех) рабочих дней со дня приема Запроса работник филиала Общества, ответственный за предоставление услуги, направляет Заявителю Уведомление об отказе в оказании услуги заказным почтовым отправлением с уведомлением о вручении по форме, указанное в приложении № 6 .

7.6.6. В случае соответствия Запроса требованиям, предусмотренным разделом 6 Регламента, работник филиала Общества, ответственный за предоставление услуги, регистрирует Запрос в «Журнале регистрации заявлений на получение технических условий и заявок на подключение к сетям инженерно-технического обеспечения и учета выданных технических условий» (далее – Журнал регистрации заявлений). Форма Журнала приведена в приложении № 4 к Положению.

7.7. Исчерпывающий перечень оснований для приостановления или отказа в предоставлении услуги

7.7.1. Представленный Запрос и документы, приложенные к Запросу, необходимые для оказания услуги, не соответствуют требованиям, установленным законодательством Российской Федерации.

7.7.2. Некорректное заполнение Запроса. Количество экземпляров не соответствует требованиям раздела 6 настоящего Регламента.

7.7.3. Заявителем представлен неполный комплект документов, прилагаемый к Запросу.

7.7.4. Запрос подписан подписью, не принадлежащей заявителю или доверенному лицу.

7.7.5. Представленные документы утратили силу (если срок действия документа указан в самом документе либо определен законодательством, а также в иных случаях, предусмотренных законодательством Российской

Федерации).

7.7.6. Подача Запроса от имени заявителя не уполномоченным лицом.

7.7.7. Документы, необходимые для оказания услуги, представлены в качестве, не позволяющем корректно их прочитать.

7.7.8. Подача заявителем Запроса в отношении земельного участка, на который в Обществе на исполнении имеется направленный ранее Запрос данным Заявителем.

7.7.9. Отсутствие информации о СНИЛС и ИНН не является основанием для приостановления или отказа в предоставлении услуги.

8. Определение технической возможности подключения

8.1. Работник филиала Общества, ответственный за предоставление услуги в течение 3 (трех) рабочих дней со дня получения Запроса определяет техническую возможность подключения.

8.2. В случае отсутствия технической возможности подключения, работник филиала Общества, ответственный за предоставление услуги, в течение 14 (четырнадцати) рабочих дней с даты получения Запроса направляет Заявителю Уведомление об отказе в выдаче технических условий, в виду мотивированного отсутствия возможности подключения, заказным почтовым отправлением с уведомлением о вручении по форме, приведенной в приложении № 7 к настоящему Регламенту.

8.3. Работник филиала Общества, ответственный за предоставление услуги, рассмотрев Запрос в течение 1 (одного) рабочего дня после принятия решения об отказе в выдаче технических условий в виду мотивированного отсутствия возможности подключения, направляет на адрес электронной почты: pto@adm.energo.gazprom.ru сообщение, которое должно содержать:

причину отсутствия технической возможности;

проект Уведомления об отказе в выдаче технических условий.

9. Подготовка технических условий или информации о плате за подключение объекта капитального строительства к сетям инженерно-технического обеспечения

9.1. Подготовка технических условий

9.1.1. Работник филиала Общества, ответственный за предоставление услуги, не позднее 3 (трех) рабочих дней с момента определения технической возможности подключения (технологического присоединения) выполняет следующие мероприятия:

9.1.2. Формирует проект технических условий подключения по форме приложения № 4 к настоящему Регламенту.

9.1.3. Согласовывает проект Технических условий с профильными подразделениями Филиала (срок согласования не должен превышать 3 (три) рабочих дня). Далее проект технических условий направляет на согласование в администрацию на электронный адрес pto@adm.energo.gazprom.ru с пакетом документов содержащим:

9.1.3.1. копию запроса с прилагаемым комплектом документов;

9.1.3.2. ситуационные планы с указанием:

мест расположения (границ земельных участков) подключаемых объектов и существующих сетей инженерно-технического обеспечения Общества;

места расположения точек подключения.

9.1.3.3. схемы сетей инженерно-технического обеспечения Общества.

9.1.4. Работник филиала Общества, ответственный за предоставление услуги, в течение 1 (одного) рабочего дня с даты получения согласованных администрацией технических условий:

9.1.4.1. подписывает Технические условия уполномоченным лицом Общества;

9.1.4.2. регистрирует Технические условия в «Журнале регистрации заявлений»;

9.1.4.3. готовит письмо в адрес Заявителя с приложением Технических условий, подписывает его у уполномоченного должностного лица и передает его в структурное подразделение филиала Общества, осуществляющее отправку исходящей корреспонденции, для дальнейшей регистрации и отправки посредством почтового отправления с уведомлением о вручении;

9.1.4.4. в «Журнале регистрации заявлений» указывает дату направления Технических условий Заявителю.

9.2. Подготовка информации о плате за подключение

9.2.1. При наличии технической возможности подключения объектов Заявителей, указанных в Запросе, работник филиала Общества, ответственный за предоставление услуги, готовит информацию о плате за подключение по форме приложения № 5 к настоящему Регламенту не позднее 5 (пяти) рабочих дней с даты получения Запроса.

9.2.2. Размер платы за подключение рассчитывается исходя из установленных тарифов на подключение (технологическое присоединение) в соответствии с Правилами расчета и методическими указаниями по расчету тарифов в сфере ценообразования соответствующего ресурса и согласовывается с Управлением экономики и планирования администрации Общества.

10. Предоставление заявителю технических условий или информации о плате за подключение объекта капитального строительства к сетям инженерно-технического обеспечения

10.1. При предоставлении Технических условий и (или) Информации непосредственно заявителю работник филиала Общества, ответственный за предоставление услуги, в день подписания и регистрации соответствующего письма информирует Заявителя по телефону или электронной почте о готовности информации к выдаче.

10.2. Работник филиала Общества, ответственный за предоставление услуги, при выдаче Технических условий и (или) Информации непосредственно Заявителю проверяет наличие документов,

удостоверяющих личность и полномочия заявителя на их получение, выдает заявителю технические условия и информацию о плате за присоединение.

10.3. Днем предоставления Заявителю Технических условий и (или) Информации в виде документа на бумажном носителе, который Заявитель получает непосредственно в филиале, к компетенции которого отнесено предоставление услуги, считается дата подписания такого документа, указанная в качестве его реквизита.

10.4. Днем предоставления Заявителю Технических условий и (или) Информации посредством почтового отправления считается дата направления.

11. Результат оказанных услуг

Результатом оказанных услуг является выдача:

технических условий.

информации о плате за подключение.

уведомления об отказе в выдаче Технических условий.

12. Аннулирование технических условий

12.1. Работник филиала Общества, ответственный за предоставление услуги, 1 (один) раз в квартал проводит сверку выданных Технических условий и поступивших Заявлений (заявок) на подключение (технологическое присоединение) к сетям инженерно-технического обеспечения.

12.2. В случае если в течение одного года с даты получения технических условий Заявитель не определит необходимую ему подключаемую нагрузку и не обратится с Заявлением о подключении объекта капитального строительства к сетям инженерно-технического обеспечения, выданные технические условия аннулируются.

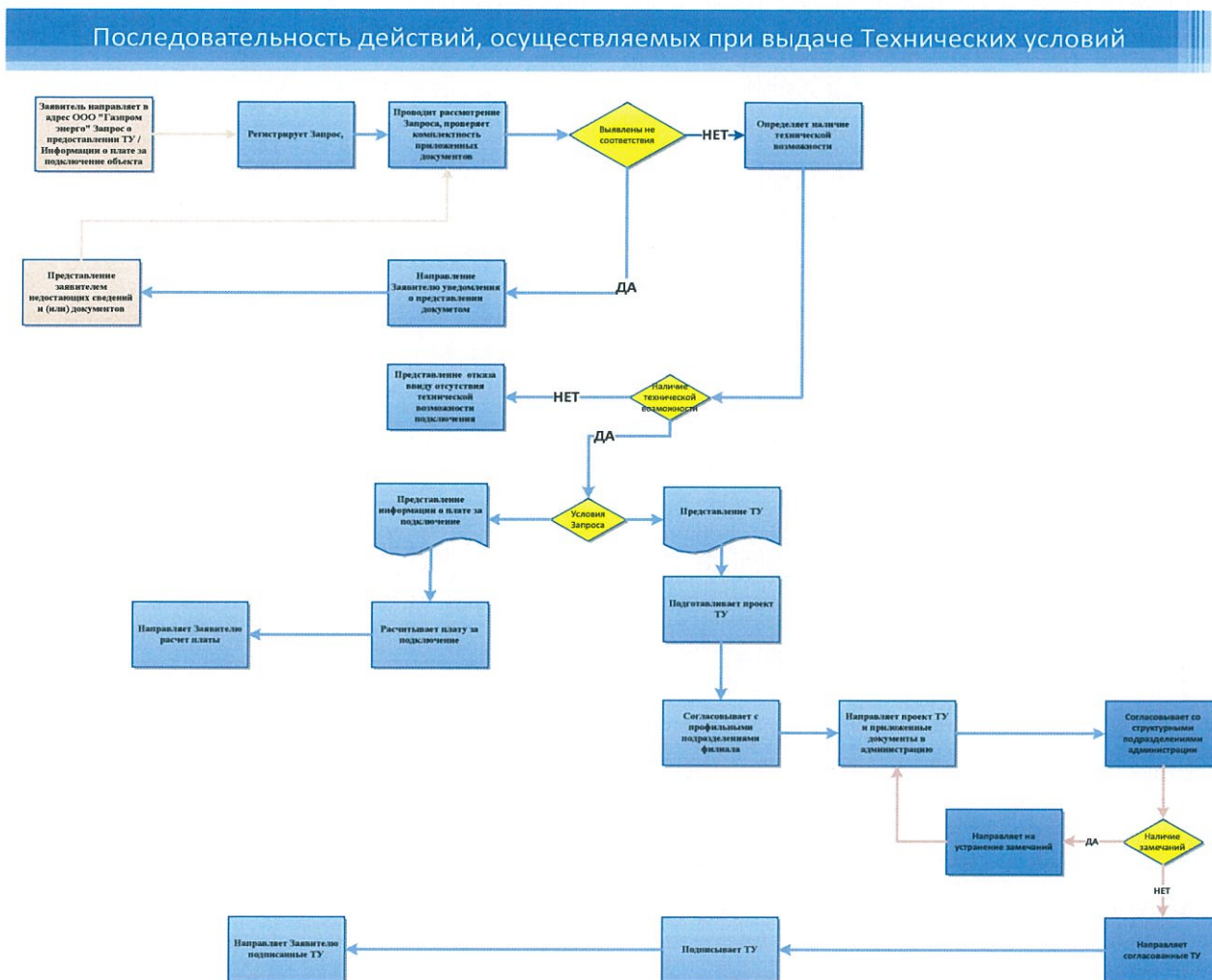
12.3. Работник филиала Общества, ответственный за предоставление услуги, уведомляет Заявителя об аннулировании Технических условий в течение 3 (трех) рабочих дней со дня принятия решения об аннулировании Технических условий.

12.4. Днем предоставления уведомления об аннулировании Технических условий посредством почтового отправления считается дата регистрации в системе АС ДООУ Общества.

12.5. Работник филиала Общества, ответственный за предоставление услуги, делает запись в «Журнале регистрации заявлений» об аннулировании Технических условий.

Приложение № 1
к Регламенту оказания услуги
«Получение технических условий или
информации о плате за подключение»

Блок-схема оказания услуги «получение технических условий подключения к сетям инженерно-технического обеспечения или информации о плате за подключение объекта капитального строительства»



Приложение № 2
к Регламенту оказания услуги
«Получение технических условий или
информации о плате за подключение»

**Форма запроса о предоставлении технических условий
подключения**

*Для юридических лиц и индивидуальных
предпринимателей*

Фирменный бланк организации

Исх. от « » « » 20 г. №

**Директору филиала
ООО «Газпром энерго»**

Ф.И.О.

*Для физических лиц
(заполнять от руки с указанием даты)*

от _____
(ФИО)

по адресу: _____

Паспорт № _____ серия _____

выдан _____

СНИЛС _____

(при наличии)

ИНН _____

(при наличии)

Контактный номер телефона _____

« » « » 20 г.

ЗАПРОС

Прошу выдать технические условия подключения объекта капитального строительства к сетям инженерно-технического обеспечения ООО «Газпром энерго»

Сведения о заявителе _____

Наименование объекта капитального строительства _____

Информация о границах земельного участка, на котором планируется осуществить строительство объекта капитального строительства или на котором расположен реконструируемый объект капитального строительства, его адрес, информация о разрешенном использовании земельного участка _____

Планируемые сроки строительства (реконструкции) и ввода в эксплуатацию строящегося (реконструируемого) объекта (при наличии соответствующей информации)

Необходимые виды ресурсов, получаемых от сетей инженерно-технического обеспечения:

Планируемая величина необходимой подключаемой нагрузки (при наличии соответствующей информации):

Приложение:

1. Нотариально заверенные копии учредительных документов на ___ л в 2 экз.
2. Документы, подтверждающие полномочия лица, подписавшего запрос на ___ л в 2 экз.
3. Правоустанавливающие документы на земельный участок (для правообладателя земельного участка) на ___ л в 2 экз.
4. Информация о границах земельного участка, на котором планируется осуществить строительство объекта капитального строительства или на котором расположен реконструируемый объект капитального строительства на ___ л в 2 экз.
5. Информация о предельных параметрах разрешенного строительства (реконструкции) объектов капитального строительства, соответствующих данному земельному участку на ___ л в 2 экз.

(дата)

(подпись)

(фамилия, имя, отчество)

(контактный телефон)

Приложение № 3
к Регламенту оказания услуги
«Получение технических условий или
информации о плате за подключение»

**Форма описи документов к запросу о предоставлении технических
условий подключения**

Опись документов

Настоящим удостоверяется, что _____
(Ф.И.О.)

представитель Заявителя, _____,
(наименование Заявителя)

действующий на основании _____,

представил в организацию, осуществляющую эксплуатацию сетей инженерно-технического обеспечения

_____ ООО «Газпром энерго»,
(указывается наименование филиала ООО «Газпром энерго»)

а ООО «Газпром энерго» _____, принял от Заявителя
(указывается наименование филиала ООО «Газпром энерго»)

«__» _____ 20__ г. следующие документы для предоставления
услуги по предоставлению технических условий подключения или информации о

плате за подключение объектов капитального строительства к сетям инженерно-технического обеспечения

№ п/п	Наименование документа	Количество листов	Дополнительные сведения

Документы сдал:

(Ф.И.О., должность, подпись)

«__» _____ 20__ г.

Документы принял:

(Ф.И.О., должность, подпись)

«__» _____ 20__ г.

Приложение № 4
к Регламенту оказания услуги
«Получение технических условий или
информации о плате за подключение»

Форма запроса о предоставлении информации о плате за подключение

*Для юридических лиц и индивидуальных
предпринимателей*

Фирменный бланк организации

Исх. от «__» «_____» 20__ г. № _____

**Директору филиала
ООО «Газпром энерго»**

Ф.И.О.

*Для физических лиц
(заполнять от руки с указанием даты)*

от _____
(ФИО)

Зарегистрированного по адресу: _____

Паспорт № _____ серия _____
выдан _____

СНИЛС _____
(при наличии)

ИНН _____
(при наличии)

Контактный номер телефона _____
«__» «_____» 20__ г.

ЗАПРОС

Прошу представить информацию о плате за подключение объекта капитального строительства к сетям инженерно-технического обеспечения ООО «Газпром энерго»

Сведения о заявителе: _____

Наименование объекта капитального строительства

Информация о границах земельного участка, на котором планируется осуществить строительство объекта капитального строительства или на котором расположен реконструируемый объект капитального строительства, его адрес, информация о разрешенном использовании земельного участка:

Планируемые сроки строительства (реконструкции) и ввода в эксплуатацию строящегося (реконструируемого) объекта (при наличии соответствующей информации):

Необходимые виды ресурсов, получаемых от сетей инженерно-технического обеспечения:

Планируемая величина необходимой подключаемой нагрузки (при наличии соответствующей информации):

Приложение:

нотариально заверенные копии учредительных документов;
документы, подтверждающие полномочия лица, подписавшего запрос;
правоустанавливающие документы на земельный участок (для правообладателя земельного участка);

информация о границах земельного участка, на котором планируется осуществить строительство объекта капитального строительства или на котором расположен реконструируемый объект капитального строительства;

информация о предельных параметрах разрешенного строительства (реконструкции) объектов капитального строительства, соответствующих данному земельному участку.

(дата)

(подпись)

(фамилия, имя, отчество)

(контактный телефон)

Приложение № 5
к Регламенту оказания услуги
«Получение технических условий или
информации о плате за подключение»

**Форма описи документов запроса о предоставлении информации о плате за
подключение**

Опись документов

Настоящим удостоверяется, что _____
(Ф.И.О.)
представитель Заявителя, _____,
(наименование Заявителя)
действующий на основании _____,
представил в организацию, осуществляющую эксплуатацию сетей инженерно-
технического обеспечения _____ ООО «Газпром энерго»,
(указывается наименование филиала ООО «Газпром энерго»)
а ООО «Газпром энерго» _____, принял от Заявителя
(указывается наименование филиала ООО «Газпром энерго»)
«__» _____ 20__ г. следующие документы для предоставления
услуги по предоставлению технических условий подключения или информации о
плате за подключение объектов капитального строительства к сетям инженерно-
технического обеспечения

№ п/п	Наименование документа	Количество листов	Дополнительные сведения

Документы сдал:

(Ф.И.О., должность, подпись)

Документы принял:

(Ф.И.О., должность, подпись)

Приложение № 6
к Регламенту оказания услуги
«Получение технических условий или
информации о плате за подключение»

Образец оформления условий подключения

ЗАЯВИТЕЛЮ

Ф.И.О.

ТЕХНИЧЕСКИЕ УСЛОВИЯ

подключения (указывается полное наименование подключаемого объекта капитального строительства) **к сетям инженерно-технического обеспечения филиала ООО «Газпром энерго».**

№ _____ от «__» _____ 20__

(Выданы в соответствии с постановлением Правительства РФ от 13.02.2006 № 83 «Об утверждении Правил определения и предоставления технических условий подключения объекта капитального строительства к сетям инженерно-технического обеспечения и Правил подключения объекта капитального строительства к сетям инженерно-технического обеспечения»)

Настоящие технические условия не являются основанием для проектирования.

Подключение объекта капитального строительства к сетям инженерно-технического обеспечения осуществляется на основании договора о подключении. Порядок подачи заявления о заключении договора о подключении, заключение договора о подключении, определяются в соответствии с законодательством Российской Федерации.

Наименование объекта: *(указывается полное наименование подключаемого объекта капитального строительства, подключаемого объекта Заявителя)*

Адрес объекта: *(указывается адрес местоположение подключаемого объекта капитального строительства, подключаемого объекта Заявителя)*

Заявитель: *(указывается полное наименование Заявителя)*

Вид ресурса: *(указывается вид необходимого ресурса);*

Объект подключения: *(указывается объект, к которому планируется подключение);*

Максимальная нагрузка в возможных точках подключения: _____

Срок действия технических условий: _____
(срок действия технических условий, исчисляемый с даты их выдачи и составляющий (за исключением случаев, предусмотренных законодательством

Российской Федерации) при комплексном освоении земельных участков в целях жилищного строительства не менее 5 лет, а в остальных случаях не менее 3 лет. По истечении этого срока параметры выданных технических условий могут быть изменены).

Срок подключения к сетям инженерно-технического обеспечения:

(срок подключения объекта капитального строительства к сетям инженерно-технического обеспечения, определяемый, в том числе, в зависимости от сроков реализации инвестиционных программ)

(должность уполномоченного лица)

(подпись)

(Ф.И.О)

Приложение № 7
к Регламенту оказания услуги
«Получение технических условий или
информации о плате за подключение»

Образец оформления информации о плате за подключение

ЗАЯВИТЕЛЮ

Ф.И.О.

Информация о плате за подключение объекта капитального строительства к сетям инженерно-технического обеспечения

подключения (*указывается полное наименование подключаемого объекта капитального строительства*) **к сетям инженерно-технического обеспечения**
_____ **филиала ООО «Газпром энерго».**

№ _____ от «__» _____ 2019

(Выдана в соответствии с постановлением Правительства РФ от 13.02.2006 № 83 «Об утверждении Правил определения и предоставления технических условий подключения объекта капитального строительства к сетям инженерно-технического обеспечения и Правил подключения объекта капитального строительства к сетям инженерно-технического обеспечения»)

Подключение объекта капитального строительства к сетям инженерно-технического обеспечения осуществляется на основании договора о подключении. Порядок подачи заявления о заключении договора о подключении, заключение договора о подключении, определяются в соответствии с законодательством Российской Федерации.

Наименование объекта: (указывается полное наименование подключаемого объекта капитального строительства, подключаемого объекта Заявителя);

Адрес объекта: (указывается адрес местоположение подключаемого объекта капитального строительства, подключаемого объекта Заявителя);

Заявитель: (указывается полное наименование Заявителя);

Данные о тарифе на подключение, утвержденном на момент выдачи технических условий в установленном законодательством Российской Федерации порядке _____;

Дата окончания срока действия указанного тарифа (если период действия этого тарифа истекает ранее окончания срока действия технических условий) _____;

Дату повторного обращения за информацией о плате за подключение (если на момент выдачи технических условий тариф на подключение на период их действия не установлен) _____.

(должность уполномоченного лица)

(подпись)

(Ф.И.О)

Приложение № 8
к Регламенту оказания услуги
«Получение технических условий или
информации о плате за подключение»

Образец оформления уведомления об отказе в оказании услуги

ЗАЯВИТЕЛЮ

Ф.И.О.

О направлении уведомления

УВЕДОМЛЕНИЕ

**об отказе в оказании услуги по предоставлению технических условий
подключения или информации о плате за подключение объектов капитального
строительства к сетям инженерно-технического обеспечения**

ООО «Газпром энерго» уведомляет _____

*(полное наименование организации, Ф.И.О. индивидуального предпринимателя или Ф.И.О.
физического лица)*

об отказе в оказании услуги по предоставлению технических условий подключения
или информации о плате за подключение объектов капитального строительства к сетям
инженерно-технического обеспечения ООО «Газпром энерго»

Причина отказа: _____

(должность уполномоченного лица)

(подпись)

(Ф.И.О.)

Приложение № 9
к Регламенту оказания услуги
«Получение технических условий или
информации о плате за подключение»

Образец оформления уведомления об отказе

ЗАЯВИТЕЛЮ

Ф.И.О.

О направлении уведомления

УВЕДОМЛЕНИЕ

об отказе в выдаче технических условий (информации о плате за присоединение)
объекта капитального строительства к сетям инженерно-технического обеспечения

ООО «Газпром энерго» уведомляет _____
*(полное наименование организации, Ф.И.О. индивидуального предпринимателя или Ф.И.О.
физического лица)*

об отказе в выдаче технических условий (информации о плате за присоединение
объекта капитального строительства к сетям инженерно-технического обеспечения
ООО «Газпром энерго»

Причина отказа: _____

(должность уполномоченного лица)

(подпись)

(Ф.И.О)