

Приложение № 3  
к Положению об осуществлении  
подключения (технологического  
присоединения) объектов капитального  
строительства к сетям холодного и  
горячего водоснабжения, водоотведения  
и системам теплоснабжения  
ООО «Газпром энерго»

**Регламент оказания услуги «Подключение (технологическому  
присоединению) объектов капитального строительства к  
централизованным системам горячего водоснабжения  
ООО «Газпром энерго»**

### 1. Общие положения

1.1. Настоящий регламент оказания услуги «Подключение объектов капитального строительства к централизованным системам горячего водоснабжения» (далее – Услуга), осуществляемой с учетом особенностей, предусмотренных постановлением Правительства РФ от 29.07.2013 № 642 «Об утверждении Правил горячего водоснабжения и внесении изменения в постановление Правительства Российской Федерации от 13.02.2006 № 83» (далее - Регламент) устанавливает состав, последовательность и сроки выполнения процедур (действий) и (или) принятия решений по оказанию услуг, осуществляемых по Заявлению физического лица, юридического лица, физического лица, зарегистрированного в качестве индивидуального предпринимателя в целях подключения (технологического присоединения) объектов капитального строительства к централизованным системам горячего водоснабжения (далее – подключение) ООО «Газпром энерго» (далее – Общество).

1.2. Предоставление услуги осуществляется структурными подразделениями филиалов Общества в зависимости от территориальной принадлежности подключаемого объекта.

1.3. Филиал обеспечивает принятие Заявки о заключении договора о подключении (присоединении) в бумажном виде при личном обращении Заявителя в офис Общества и направленного им почтовым отправлением.

1.4. Телефоны, график работы и адреса филиалов Общества опубликованы на официальном сайте в сети «Интернет» [www.gazpromenergo.gazprom.ru](http://www.gazpromenergo.gazprom.ru) в разделе «Потребителям», а также в приложении к настоящему Регламенту.

1.5. В настоящем Регламенте используются понятия, определенные в Федеральном законе «О водоснабжении и водоотведении» и в Правилах горячего водоснабжения:

водопроводная сеть – комплекс технологически связанных между собой инженерных сооружений, предназначенных для транспортировки горячей воды;

водоснабжение – водоподготовка, транспортировка и подача питьевой или технической воды абонентам с использованием централизованных или нецентрализованных систем холодного водоснабжения (холодное водоснабжение) или приготовление, транспортировка и подача горячей воды абонентам с использованием централизованных или нецентрализованных систем горячего водоснабжения (горячее водоснабжение);

горячая вода – вода, приготовленная путем нагрева питьевой или технической воды с использованием тепловой энергии, а при необходимости также путем очистки, химической подготовки и других технологических операций, осуществляемых с водой;

граница балансовой принадлежности – линия раздела объектов централизованных систем горячего водоснабжения, в том числе водопроводных сетей, между владельцами, определяемая по признаку собственности или владению на ином предусмотренном федеральными законами основании;

граница эксплуатационной ответственности – линия раздела объектов централизованных систем горячего водоснабжения, в том числе водопроводных сетей, устанавливаемая договором горячего водоснабжения, договором по транспортировке горячей воды, определяемая по признаку ответственности за эксплуатацию этих объектов и соглашению сторон, а при отсутствии такого соглашения по границе балансовой принадлежности. При наличии коллективных (общедомовых) приборов учета воды и тепловой энергии в составе горячей воды границей эксплуатационной ответственности является точка подключения (присоединения);

мощность объектов централизованных систем горячего водоснабжения, в том числе водопроводных сетей – количество горячей воды, которое могут пропустить объекты централизованных систем горячего водоснабжения, в том числе водопроводные сети, при заданном режиме подачи (потребления) горячей воды за определенное время;

объект централизованной системы горячего водоснабжения, холодного водоснабжения и (или) водоотведения – инженерное сооружение, входящее в состав централизованной системы горячего водоснабжения (в том числе центральные тепловые пункты), холодного водоснабжения и (или) водоотведения, непосредственно используемое для горячего водоснабжения, холодного водоснабжения и (или) водоотведения;

организация, осуществляющая горячее водоснабжение, – юридическое лицо, осуществляющее эксплуатацию централизованной системы горячего водоснабжения, отдельных объектов такой системы;

смежные организации – организации, владеющие на праве собственности или на ином законном основании объектами централизованной системы горячего водоснабжения, в том числе водопроводными сетями, имеющими взаимные точки подключения (присоединения);

средства измерений (приборы учета) – технические средства, предназначенные для измерений, имеющие обязательные метрологические

характеристики, воспроизводящие и (или) хранящие единицу физической величины, размер которой принимается неизменным (в пределах установленной погрешности) в течение определенного интервала времени, и используемые для целей коммерческого учета воды и тепловой энергии в составе горячей воды;

точка подключения (присоединения) – место физического присоединения подключаемого (присоединяемого) объекта к централизованной системе горячего водоснабжения, расположенное на границе эксплуатационной ответственности абонента и организации, осуществляющей горячее водоснабжение, если иное не предусмотрено договором горячего водоснабжения. При наличии коллективных (общедомовых) приборов учета воды и тепловой энергии в составе горячей воды точкой подключения (присоединения) является место подключения (присоединения) коллективных (общедомовых) приборов учета к соответствующим объектам централизованной системы горячего водоснабжения, в том числе водопроводным сетям, входящим в многоквартирный дом;

точка приема – место физического соединения объектов централизованной системы горячего водоснабжения, в том числе водопроводных сетей, организации, осуществляющей горячее водоснабжение, с водопроводными сетями организации, осуществляющей транспортировку горячей воды.

## **2. Заявители**

В качестве заявителей могут выступать физические лица, юридические лица и индивидуальные предприниматели, владеющими на праве собственности или на ином законном основании объектами капитального строительства, которые намерены подключить такие объекты к централизованным системам горячего водоснабжения, увеличения нагрузки подключаемого объекта, в том, в том числе при реконструкции подключаемого (присоединяемого) объекта и реконструкции подключаемого (присоединяемого) объекта, при которой не увеличивается нагрузка подключаемого (присоединяемого) объекта, но требуется строительство (реконструкция, модернизация) объектов централизованной системы горячего водоснабжения, в том числе водопроводных сетей, а также при изменении режимов подачи горячей воды.

## **3. Плата за подключение**

3.1. Размер платы за подключение (присоединение) рассчитывается Обществом исходя из установленных тарифов на подключение.

3.2. Тариф на подключение (технологическое присоединение) устанавливается в соответствии с постановлением Правительства Российской Федерации от 13.05.2013 № 406 «О государственном регулировании тарифов в сфере водоснабжения и водоотведения».

## **4. Срок предоставления услуги**

4.1. Подключение (присоединение) объектов капитального строительства к централизованным системам горячего водоснабжения при наличии на день заключения договора о подключении технической возможности подключения (присоединения) осуществляется в срок, который не может превышать 18 месяцев со дня заключения договора о подключении (присоединении) объекта, если более длительные сроки не указаны в инвестиционной программе Общества в рамках обеспечения технической возможности подключения (присоединения) объекта, а также в инвестиционных программах смежных организаций, с которыми заключены договоры о подключении (присоединении) объекта.

## **5. Порядок оказания услуги по подключению (присоединению)**

5.1. Предоставление услуги осуществляется посредством выполнения следующих процедур:

5.1.1. Прием (получение), регистрация Заявки о заключении договора о подключении (присоединении) и прилагаемых к Заявке документов.

5.1.2. Подготовка проекта договора о подключении (присоединении);

5.1.3. Подписание договора о подключении (присоединении);

5.1.4. Исполнение договора о подключении (присоединении);

5.1.5. Выдача акта о подключении (присоединении).

5.2. Блок-схема оказания услуги по подключению (технологическому присоединению) объектов капитального строительства к централизованным системам горячего водоснабжения приведена в приложении № 1 к Регламенту.

## **6. Документы, необходимые для заключения договора о подключении (присоединении)**

6.1. Для заключения договора о подключении Заявитель направляет в Общество Заявку о заключении договора о подключении с описью, прилагаемых к Заявке документов, оформленную в соответствии с приложением № 2 к Регламенту в двух экземплярах.

6.2. Заявление должно быть подписано Заявителем (руководителем юридического лица, индивидуальным предпринимателем и физическим лицом) или представителем заявителя на основании доверенности или иных документов, подтверждающие полномочия представителя заявителя, подающего и получающего документы.

6.3. Если ранее представленные документы Заявителем при обращении за услугой по предоставлению технических условий, указанные в соответствии с Регламентом предоставления ООО «Газпром энерго» услуги «Получение технических условий подключения к сетям инженерно-технического обеспечения или информации о плате за подключение объекта капитального строительства», не изменились, а также Заявитель определил необходимую ему нагрузку, то представлять их повторно не требуется.

6.4. Представляемые с Заявлением документы должны быть оформлены и соответствовать требованиям, установленным правовыми актами Российской Федерации.

6.5. Интересы заявителей (физических лиц, юридических лиц, индивидуальных предпринимателей) могут представлять юридические лица и индивидуальные предприниматели, уполномоченные заявителем в установленном законодательством Российской Федерации порядке.

### **7. Прием (получение), регистрация Заявки и документов, необходимых для заключения договора о подключении (технологическом присоединении)**

7.1. Основанием для начала процедуры приема и регистрации Заявления является поступление Заявки в Общество.

7.2. Регистрация Заявок, поступивших в Общество, независимо от способов их доставки, производится в системе АС ДОУ Общества должностными лицами структурного подразделения Общества, ответственными за регистрацию входящих документов, в течение 1 (одного) рабочего дня в соответствии с Инструкцией по делопроизводству Общества.

7.3. В случае подачи Заявлений вне рабочего времени в рабочие дни или в выходной (праздничный) день регистрация в АС ДОУ Общества производится на следующий рабочий день.

7.4. Зарегистрированная Заявка с описью прилагаемых документов направляется посредством АС ДОУ в структурное подразделение Общества, в чью компетенцию входит вопрос предоставления услуги.

7.5. При поступлении Заявлений работник филиала Общества, ответственный за предоставление услуги, уведомляет ПТО ТУ о факте обращения посредством направления копии Заявки по электронной почте на адрес: [pto@adm.energo.gazprom.ru](mailto:pto@adm.energo.gazprom.ru) в течение 1(одного) рабочего дня с даты регистрации Заявки.

### **7.6. Прием заявки при личном посещении заявителем офиса общества**

7.6.1. Заявка с описью, прилагаемых к Заявке документов в случае личного обращения Заявителя принимается работником филиала Общества, ответственным за предоставление услуги.

7.6.2. Работник филиала Общества, ответственный за предоставление услуги, принявший Заявку, производит в присутствии Заявителя проверку Заявки и документов, представляемых с Заявкой на соответствие требованиям указанным в разделе 6 настоящего Регламента.

7.6.3. В случае, указанном в пункте 7.7 настоящего Регламента работник филиала Общества, ответственный за предоставление услуги, возвращает Заявку и документы, представленные с Заявкой без отметки дате о приеме и без регистрации в системе АС ДОУ Общества.

7.6.4. При принятии Заявки от физического лица работник филиала Общества, ответственный за предоставление услуги, организуют обработку

персональных данных в соответствии с законодательством Российской Федерации в области персональных данных, Положением об обработке персональных данных утверждённых приказом Общества от 16.07.2015 № 215, и иными локальными нормативными актами Общества и Регламентом, действующим в данном подразделении.

7.6.5. В случае, если Заявка соответствует требованиям раздела 6 настоящего Регламента, работник филиала Общества, ответственный за предоставление услуги, принимает Заявку и документы, представляемые с Заявкой, по описи, копия которой с отметкой о дате приема Заявки в день приема вручается Заявителю.

7.6.6. Работник филиала Общества, ответственный за предоставление услуги, передает Заявку с описью, прилагаемых документов должностному лицу структурного подразделения филиала, ответственному за регистрацию входящих документов в АС ДОУ Общества на регистрацию в системе АС ДОУ Общества.

7.6.7. При поступлении Заявки в администрацию, ответственное лицо ПТО ТУ в течение 1 (одного) рабочего дня с даты получения Заявки определяет филиал, ответственный за предоставление услуги, эксплуатирующий сети горячего водоснабжения, к которым планируется подключение объектов и направляет на исполнение Заявление посредством системы АС ДОУ.

*Примечание:*

*Документы, поступившие в администрацию Общества от физических лиц на бумажном носителе, содержащей персональные данные, направляются в филиал Общества в соответствии с Регламентом работы с документами, содержащими персональные данные в ООО «Газпром энерго» приложение № 14 к Положению об обработке персональных данных в ООО «Газпром энерго», утверждённого приказом ООО «Газпром энерго» от 16.07.2015 № 215.*

*В случае представления Заявления в виде электронного документа, передача персональных данных в филиал Общества должна осуществляться только по защищенным каналам передачи данных, либо с применением средств криптографической защиты в соответствии с Положением об использовании средств криптографической защиты информации и электронной подписи в ООО «Газпром энерго», либо путем размещения на сетевых ресурсах для хранения конфиденциальной информации.*

*При передаче персональных данных, содержащихся в Заявке, в обязательном порядке должен соблюдаться п. 7.4. Положения об обработке персональных данных в ООО «Газпром энерго», утверждённого приказом ООО «Газпром энерго» от 16.07.2015 № 215.*

## **7.7. Исчерпывающий перечень оснований для отказа в приеме заявки**

7.7.1. Представленная Заявка и документы, приложенные к Заявке, необходимые для оказания услуги, не соответствуют требованиям, установленным законодательством Российской Федерации.

7.7.2. Некорректное заполнение Заявки.

7.7.3. Заявка подписана подписью, не принадлежащей заявителю.

7.7.4. Представленные документы утратили силу (если срок действия документа указан в самом документе либо определен законодательством, а также в иных случаях, предусмотренных законодательством Российской Федерации).

7.7.5. Подача Заявки от имени заявителя не уполномоченным лицом.

7.7.6. Документы представлены в качестве, не позволяющем корректно прочесть содержащуюся в них информацию.

## **7.8. Проверка правильности оформления заявки и полноты документов, представляемых с заявкой**

7.8.1. Основанием для начала процедуры рассмотрения Заявки и документов, представляемых с Заявкой, является получение зарегистрированной Заявки в АС ДООУ Общества.

7.8.2. Работник филиала Общества, ответственный за предоставление услуги, в течение 3 (трех) рабочих дней со дня приема и регистрации Заявки, проводит проверку Заявки и документов, представляемых с Заявкой на соответствие требованиям, указанным в разделе 6 настоящего Регламента.

7.8.3. В случае наличия несоответствия Заявки требованиям, указанным в разделе 6 Регламента, в течение 3 (трех) рабочих дней со дня приема Заявки работник филиала Общества, ответственный за предоставление услуги, направляет Уведомление о необходимости представления Заявителем недостающих сведений и (или) документов заказным почтовым отправлением с уведомлением о вручении.

7.8.4. Работник филиала Общества, ответственный за предоставление услуги, в течение 3 (трех) рабочих дней со дня представления Заявки недостающих сведений и (или) документов, рассматривает дополнительно представленные Заявителем документы и (или) сведения. В случае выявления некомплектности представленных документов повторно направляет заявителю Уведомление о необходимости представить недостающие сведения и (или) документы.

7.8.5. В случае неполучения от Заявителя в течение 15 (пятнадцати) рабочих дней с даты направления Заявителю Уведомления о необходимости представления недостающих сведений и (или) документов формирует и подписывает решение об аннулировании Заявления и в установленном порядке направляет его в адрес Заявителя.

7.8.6. В случае соответствия Заявления требованиям, предусмотренным Регламентом, работник филиала Общества ответственный за предоставление услуги, в течение 1 (одного) рабочего дня принятия Заявки:

7.8.6.1. регистрирует Заявление в «Журнале регистрации Заявок и выданных технических условий подключения к сетям инженерно-технического обеспечения» (далее – Журнал регистрации заявлений). Форма Журнала регистрации приведена в приложении № 5 к Положению.

7.8.6.2. определяет техническую возможность подключения объекта Заявителя к сетям горячего водоснабжения.

7.8.6.3. направляет на адрес электронной почты [pto@adm.energo.gazprom.ru](mailto:pto@adm.energo.gazprom.ru) сообщение, которое должно содержать:

информацию о сетях горячего водоснабжения Общества, к котором планируется осуществить подключение (технологическое присоединение) объектов Заявителя;

информацию о наличии (отсутствии) технической возможности подключения;

необходимость выполнения мероприятий, обеспечивающих техническую возможность подключения (присоединения) объекта капитального строительства заявителя.

## **8. Подготовка проекта договора о подключении**

8.1. При наличии технической возможности подключения, Работник филиала Общества, ответственный за предоставление услуги, выполняет следующие мероприятия:

8.1.1. Не позднее 2 (двух) рабочих дней с момента получения Заявки:

8.1.1.1. готовит проект условий подключения (по форме приложения № 5 к настоящему Регламенту)

8.1.1.2. проект договора по типовой форме, утвержденной постановлением Правительства РФ от 29.07.2013 № 643 «Об утверждении типовых договоров в области горячего водоснабжения».

8.1.1.3. проект условий на подключение согласовывает с профильными подразделениями филиала (срок согласования не должен превышать 3 (три) рабочих дня), направляет проект условий подключения на согласование в администрацию Общества на электронный адрес [pto@adm.energo.gazprom.ru](mailto:pto@adm.energo.gazprom.ru). Проект технических условий в администрацию Общества направляется с пакетом документов, содержащим:

копию Заявки с прилагаемым комплектом документов;

ситуационные планы с указанием (мест расположения (границ земельных участков) подключаемых объектов и существующих сетей горячего водоснабжения, мест нахождения точки подключения (присоединения) объекта, а также расстояние от точки подключения (присоединения) объекта до точки подключения (присоединения);

схемы сетей горячего водоснабжения.

8.1.2. Обеспечивает согласование с организацией водопроводно-канализационного хозяйства, к которой непосредственно присоединены водопроводные и (или) канализационные сети Общества (при необходимости).

8.1.3. Определяет размер платы за технологическое присоединение и согласовывает его с Управлением экономики и планирования.

## **9. Подписание договора о подключении**

9.1. Не позднее 20 (двадцати) рабочих дней с момента получения Заявления работник филиала Общества, ответственный за предоставление услуги:

9.1.1. регистрирует условия подключения в «Журнале регистрации заявлений»;

9.1.2. направляет Заявителю для подписания заполненный и подписанный проект договора (в 2 экземплярах) и условия на подключение, как неотъемлемое приложение к Договору с сопроводительным письмом.

9.2. При направлении Заявителем мотивированного отказа от подписания проекта договора о подключении, работник филиала Общества,



ответственный за предоставление услуги, в течение 10 (десяти) рабочих дней со дня получения мотивированного отказа рассматривает его, принимает меры по урегулированию разногласий и направляет Заявителю для подписания протокол разногласий или новый проект договора о подключении (технологическом присоединении).

#### **10. Подготовка проекта договора о подключении в случае отсутствия технической возможности подключения**

10.1. В случае отсутствия технической возможности подключения (присоединения), подключение осуществляется по индивидуальному проекту.

10.2. В целях выполнения мероприятий, обеспечивающих техническую возможность подключения (присоединения) объекта заявителя, работник филиала Общества, ответственный за предоставление услуги, выполняет следующие мероприятия:

10.2.1. Не позднее 2 (двух) рабочих дней с момента получения Заявки:

10.2.1.1. готовит проект условий на подключение (по форме приложения № 5 к настоящему Положению) и проект Договора;

10.2.1.2. определяет объемы работ по увеличению мощности (пропускной способности) централизованных систем горячего водоснабжения, в том числе на реконструкцию и (или) модернизацию существующих объектов;

10.2.1.3. готовит смету на проведение планируемых работ в соответствии с Методическими указаниями по расчету регулируемых тарифов в сфере водоснабжения и водоотведения, утвержденных приказом ФСТ России от 27.12.2013 № 1746-э;

10.2.1.4. готовит и направляет лицам, владеющим на праве собственности или на ином законном основании объектами централизованных систем горячего водоснабжения, в том числе водопроводных сетей, технологически связанных с системами горячего водоснабжения, в том числе с водопроводными сетями Общества, Заявление о заключении договора о подключении (присоединении).

При этом срок направления проекта договора о подключении (присоединении) объекта Заявителю увеличивается на срок заключения таких договоров с этими организациями, который не может превышать 50 дней.

10.2.1.5. согласовывает проект условий на подключение с профильными подразделениями филиала (срок согласования не должен превышать 3 (три) рабочих дня), после чего направляет проект условий на подключение на согласование с сопроводительным письмом посредством АС ДОУАС ДОУ в администрацию.

10.2.1.6. направляет Заявителю уведомление, что в связи с необходимостью установления индивидуального размера платы за подключение, договор будет направлен в адрес заявителя после утверждения платы.

10.3. В целях установления индивидуального тарифа для реализации мероприятий, обеспечивающих техническую возможность подключения (присоединения) объекта Заявителя, работник филиала, ответственный за предоставление услуги совместно с Управлением экономики и планирования и Службой организации восстановления, реконструкции и строительства основных фондов администрации подготавливает обоснование затрат (смету на проведение реконструкции или строительства новых объектов централизованных систем водоснабжения и водоотведения), и передает в подразделение филиала, ответственное за установление и регулирование тарифов для установления индивидуальной платы.

10.4. В течение 30 (тридцати) дней со дня поступления Заявления Заявителя, работник филиала Общества, за установление и регулирование тарифов, обращается в уполномоченный орган исполнительной власти с предложением о включении в инвестиционную программу мероприятий, обеспечивающих техническую возможность подключения (технологического присоединения) объекта капитального строительства заявителя, об установлении индивидуальной платы за подключение.

10.5. В течении 10 дней после подписания договора, для реализации мероприятий, обеспечивающих техническую возможность подключения (присоединения) объекта Заявителя, работник филиала, ответственный за предоставление услуги совместно со Службой организации восстановления, реконструкции и строительства основных фондов администрации в соответствии с разделом 10 Регламента по реализации инвестиционной программы за счет собственных средств ООО «Газпром энерго», организует проведение реконструкции или строительства новых объектов централизованных систем горячего водоснабжения, путем включения данных работ в инвестиционную программу Общества.

10.6. Не позднее 15 (пятнадцати) рабочих дней после определения размера платы за подключение (технологическое присоединение), после определения размера платы за подключение (технологическое присоединение) работник филиала Общества, ответственный за предоставление услуги выполняет мероприятия, предусмотренные разделом 8 настоящего Регламента.

## **11. Аннулирование заявки о заключении договора о подключении (присоединении)**

11.1. В случае не предоставления Заявителем подписанного им проекта договора о подключении (присоединении) либо мотивированного отказа от заключения договора о подключении (присоединении), Заявка о заключении договора о подключении (присоединении) аннулируется, но не ранее чем через 30 рабочих дней со дня получения Заявителем подписанного исполнителем проекта договора о подключении (присоединении).

11.1.1. Работник филиала Общества, ответственный за предоставление услуги в течение 1 (одного) рабочего дня со дня принятия решения об

аннулировании Заявки о заключении договора о подключении (присоединении) делает запись в Журнале регистрации заявлений.

## **12. Исполнение договора о подключении (технологическом присоединении)**

12.1. Мероприятия, возложенные на Общество предусмотренные условиями договора и условиями подключения, выполняет филиал, в порядке и в сроки, указанные в договоре о подключении и условиями подключения.

12.2. Срок подключения (технологического присоединения) объектов капитального строительства, не может превышать 18 месяцев со дня заключения договора о подключении, если более длительные сроки не указаны в Заявке Заявителя.

12.3. Исполнение условий на подключение (присоединение) в части мероприятий, возложенных на Общество.

12.4. На основании полученного от Заявителя уведомления о выполнении условий подключения (технологического присоединения), работник филиала Общества, ответственный за предоставление услуги, организует проверку выполнения Заказчиком условий подключения (технологического присоединения) и техническую готовность внутриплощадочных и (или) внутридомовых сетей и оборудования объекта к подключению к централизованным системам водоснабжения и (или) водоотведения.

12.5. Филиал осуществляет допуск к эксплуатации узла учета.

12.6. Если в ходе проверки соблюдения условий подключения (технологического присоединения) будет обнаружено нарушение Заявителем выданных условий подключения (технологического присоединения), в том числе отсутствие технической готовности внутриплощадочных и (или) внутридомовых сетей и оборудования объекта, то филиал Общества вправе отказаться от подписания акта о подключении (технологическом присоединении), работник филиала Общества, ответственный за предоставление услуги, направляет Заявителю Уведомление о необходимости устранения замечаний (мотивированный отказ).

12.7. После получения уведомления Заявителя, работник филиала Общества, ответственный за предоставление услуги, повторно организует проверку соблюдения условий подключения (технологического присоединения), готовности внутриплощадочных и (или) внутридомовых сетей и оборудования объекта к приему холодной воды и в случае отсутствия нарушений обеспечивает подписание акт о подключении (технологическом присоединении) объекта не позднее 5 рабочих дней, следующих за днем получения от Заявителя уведомления об устранении замечаний.

12.8. Срок проведения мероприятий по проверке филиалом выполнения Заявителем условий подключения (технологического присоединения) не должен превышать 10 (десять) дней со дня получения Обществом уведомления от Заявителя о выполнении им проверки

соблюдения условий подключения (технологического присоединения), либо уведомления об устранении замечаний.

12.9. Работник филиала Общества, ответственный за предоставление услуги, организует подписание акта о подключении (технологическом присоединении) объекта в течение 10 (десяти) рабочих дней со дня получения от заказчика уведомления о выполнении условий подключения (технологического присоединения) при отсутствии нарушения условий подключения (технологического присоединения) и установлении технической готовности внутриплощадочных и (или) внутридомовых сетей и оборудования объекта к отведению сточных вод, но в любом случае не позднее срока подключения объекта.

12.10. После выполнения мероприятий по подключению (технологическому присоединению) работник филиала Общества, ответственный за предоставление услуги, в течение 1 (одного) рабочего дня:

12.10.1. передает в ПДС филиала на хранение акт о подключении (технологическом присоединении) объекта;

12.10.2. передает в отдел (группу) сбыта и энергоконтроля филиала копии акт о подключении (технологическом присоединении) объекта, акта допуска в эксплуатацию установленного в процессе подключения (технологического присоединения) прибора учета;

12.10.3. направляет посредством электронной почты в ПТО ТУ, ПДС, отдел реализации услуг в энергетике и жилищно-коммунальном хозяйстве Управления экономики и планирования администрации копию акта о подключении (технологическом присоединении);

12.10.4. направляет в бухгалтерию филиала (администрации) акт о подключении (технологическом присоединении), для отражения факта хозяйственной жизни в учете Общества.

12.11. В случае выполнения мероприятий по подключению (технологическому присоединению) в рамках реализации инвестиционной программы, направляет в бухгалтерию филиала (администрации) акт о подключении (технологическом присоединении) и первичные документы в соответствии с п. 10.13, 10.14 Регламента реализации инвестиционной программы за счет собственных средств ООО «Газпром энерго», утвержденным приказом от 14.02.2014 № 54.

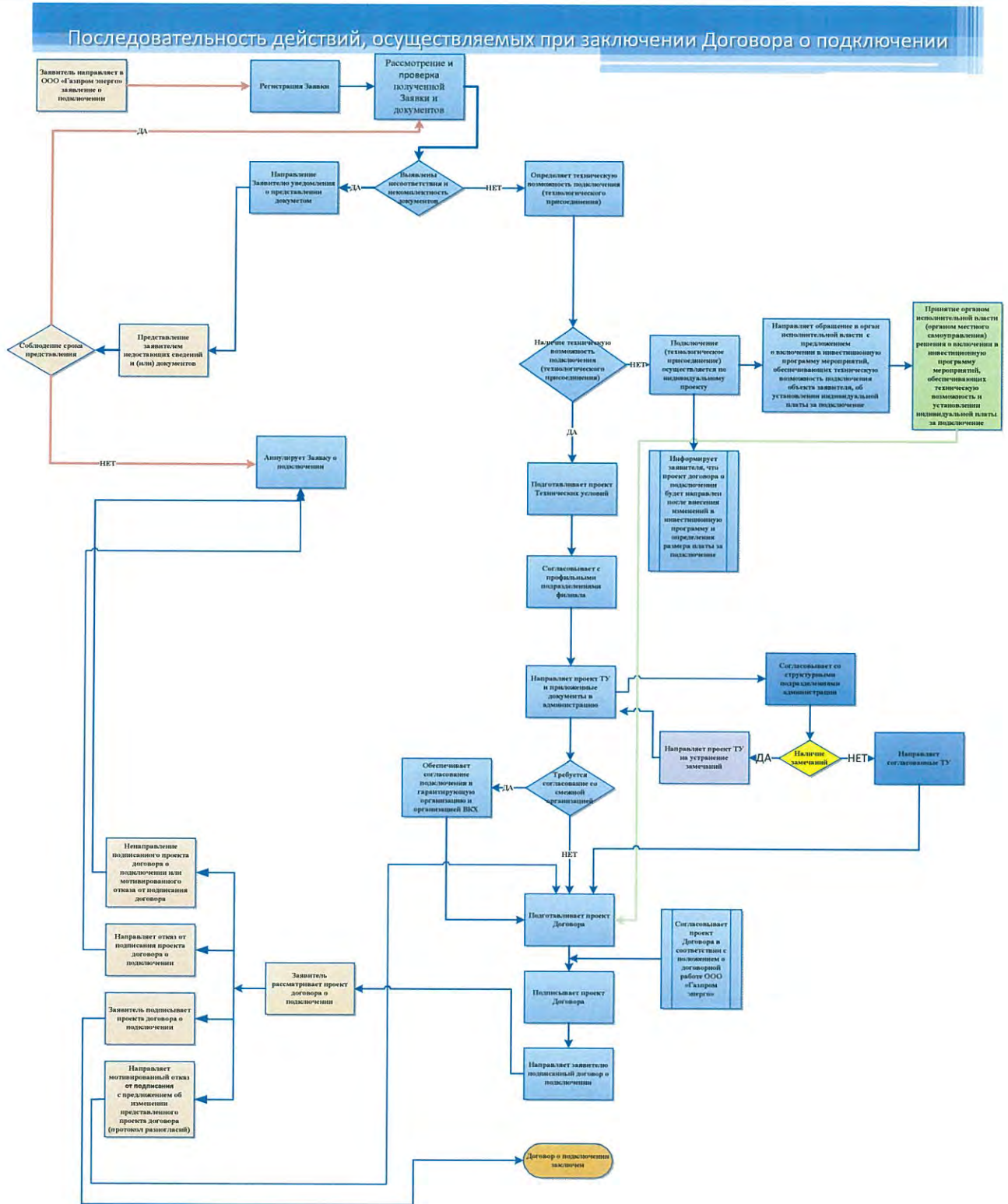
### **13. Результат оказанных услуг**

Результатом оказанных услуг является подписание сторонами акта о подключении (присоединении) объекта.

Работник филиала Общества, ответственный за предоставление услуги в день подписания акта о подключении (присоединении) вносит его реквизиты в «Журнал регистрации заявлений».

Приложение № 1  
к Регламенту оказания услуги «Подключение  
(технологическое присоединение) объектов к  
системам горячего водоснабжения»

## Блок-схема оказания услуги подключение (технологическое присоединение) объектов к системам горячего водоснабжения



Приложение № 2  
к Регламенту оказания услуги «Подключение  
(технологическое присоединение) объектов к  
системам горячего водоснабжения»

**Форма заявления о подключении к централизованным системам  
горячего водоснабжения**

<p>Для юридических лиц и индивидуальных предпринимателей</p> <p>Фирменный бланк организации</p>	<p>Директору филиала ООО «Газпром энерго»</p> <p>Ф.И.О.</p>
<p>Для физических лиц допускается</p> <p>от _____</p> <p>(ФИО)</p> <p>Зарегистрированного по адресу:</p> <p>_____</p> <p>Паспорт № _____ серия _____</p> <p>Выдан _____</p> <p>контактный номер телефона _____</p> <p>__ « _____ » 20__ г.</p> <p>(заполнять от руки с указанием даты).</p>	

**Заявка на подключение к централизованным системам горячего  
водоснабжения**

Прошу Вас заключить договор о подключении к централизованной  
системе горячего водоснабжения ООО «Газпром энерго» объекта  
капитального строительства  
\_\_\_\_\_ в связи с:

(- подключением (присоединением) к централизованным системам горячего водоснабжения создаваемого или созданного объекта, не подключенного (не присоединенного) к централизованным системам горячего водоснабжения;

- увеличением нагрузки подключаемого (присоединяемого) объекта, в том числе при реконструкции подключаемого (присоединяемого) объекта;

- реконструкцией подключаемого (присоединяемого) объекта, при которой не увеличивается нагрузка подключаемого (присоединяемого) объекта, но требуется строительство (реконструкция, модернизация) объектов централизованной системы горячего водоснабжения, в том числе водопроводных сетей, а также при изменении режимов подачи горячей воды)

1. Сведения о заявителе: \_\_\_\_\_

(для юридических лиц - полное наименование, основной государственный регистрационный номер записи в Едином государственном реестре юридических лиц, дата внесения в реестр, место нахождения;

для индивидуальных предпринимателей - основной государственный регистрационный номер записи в Едином государственном реестре индивидуальных предпринимателей, дата внесения в реестр, адрес регистрации по месту жительства;

для физических лиц - фамилия, имя, отчество, данные паспорта)

2. Контактные данные заявителя

\_\_\_\_\_ (телефон, адрес электронной почты)

4. Наименование

объекта: \_\_\_\_\_

5. Местонахождение объекта:

\_\_\_\_\_ (Местонахождение объекта заявителя, в отношении которого будет заключен договор о подключении (присоединении) объекта)

6. Технические параметры подключаемого (присоединяемого) объекта:

6.1. Среднечасовые и максимальные тепловые нагрузки ГВС (Гкал/ч)

Для неподключенных строящихся (построенных) объектов:

Наименование	ГВС ср.час	ГВС max
Тепловая нагрузка, Гкал / час		

Для реконструируемых объектов:

Наименование	ГВС ср.час	ГВС max

Тепловая нагрузка существующая, Гкал / час		
Тепловая нагрузка дополнительная, Гкал / час		

6.2. Максимальные и минимальные суточные и часовые расходы горячей воды для объекта:

*Для неподключенных строящихся (построенных) объектов:*

Наименование	Время подачи горячей воды (время суток, дни недели, время года)	Max (м3/сутки)	Max (м3/ч)	Min (м3/сутки)	Min (м3/ч)
Расход горячей воды					

*Для реконструируемых объектов:*

Наименование	Время подачи горячей воды (время суток, дни недели, время года)	Max (м3/сутки)	Max (м3/ч)	Min (м3/сутки)	Min (м3/ч)
Расход горячей воды существующий					
Расход горячей воды после реконструкции					
Расход горячей воды дополнительный					

6.3. Показатели качества горячей воды (в соответствии с требованиями в области обеспечения санитарно-эпидемиологического благополучия населения и технического регулирования)

	точка 1	точка 2	точка 3	точка 4
Допустимые отклонения показателей качества воды в точках подключения				



#### 6.4. Расположение средств измерений и приборов учета горячей воды

Приборы учета	Месторасположение приборов учета (с отображением на ситуационном плане)
Прибор учета 1	
Прибор учета 2	
Прибор учета 3	

6.5. Режим подачи горячей воды для подключаемого (присоединяемого) объекта:

---

6.6. Температурный режим:

---

6.7. Наличие и возможность использования собственной нецентрализованной системы горячего водоснабжения (с указанием мощности и режима работы):

Наименование	Мощность	Режим работы

6. Информация о предельных параметрах разрешенного строительства, реконструкции подключаемого объекта:

---

7. Номер и дата выдачи условий на подключение (присоединение) объекта (если они выдавались ранее).

8. Планируемые сроки ввода в эксплуатацию подключаемого (присоединяемого) объекта.

9. Характеристика земельного участка, на котором планируется строительство (реконструкция) подключаемого (присоединяемого) объекта (далее - земельный участок), в том числе площадь, кадастровый номер, вид разрешенного использования земельного участка, или сведения о наличии схемы расположения земельного участка или земельных участков на кадастровом плане территории, утвержденной уполномоченным органом исполнительной власти г. Москвы (при осуществлении строительства, реконструкции подключаемого (присоединяемого) объекта в рамках реализации программы реновации жилищного фонда в городе Москве);

Приложение: 1. Копии учредительных документов, а также документы, подтверждающие полномочия лица, подписавшего заявление (для юридических лиц) в 2 экз.;

2. Копии правоустанавливающих документов на подключаемый (присоединяемый) объект (при наличии) и земельный участок, а в случае отсутствия правоустанавливающих документов на земельный участок при осуществлении строительства, реконструкции подключаемого (присоединяемого) объекта в рамках реализации программы реновации жилищного фонда в городе Москве - копия схемы расположения земельного участка или земельных участков на кадастровом плане территории, утвержденной уполномоченным органом исполнительной власти города Москвы в 2 экз.;
3. Ситуационный план расположения подключаемого (присоединяемого) объекта с привязкой к территории населенного пункта в 2 экз.;
4. Топографическая карта земельного участка в масштабе 1:500 (с указанием всех наземных и подземных коммуникаций и сооружений) в 2 экз..

---

*(дата)*

---

*(подпись)*

---

*(фамилия, имя, отчество)*

---

*(контактный номер телефона)*

Приложение № 3  
к Регламенту оказания услуги «Подключение  
(технологическое присоединение) объектов к  
системам горячего водоснабжения»

## Форма описи документов к заявке о подключении к централизованным горячего водоснабжения

### Опись документов

Настоящим удостоверяется, что \_\_\_\_\_  
(Ф.И.О.)

представитель Заявителя, \_\_\_\_\_,  
(наименование Заявителя)

действующий на основании \_\_\_\_\_,

представил в организацию, осуществляющую эксплуатацию сетей инженерно-технического обеспечения

\_\_\_\_\_ ООО «Газпром энерго»,  
(указывается наименование филиала ООО «Газпром энерго»)

а ООО «Газпром энерго» \_\_\_\_\_, принял от Заявителя  
(указывается наименование филиала ООО «Газпром энерго»)

«\_\_» \_\_\_\_\_ 20\_\_ г. следующие документы для предоставления  
услуги по предоставлению технических условий подключения или информации о

плате за подключение объектов капитального строительства к сетям инженерно-технического обеспечения

	Наименование документа	Количество листов	Дополнительные сведения

**Документы сдал:**

\_\_\_\_\_

(Ф.И.О., должность, подпись)

«\_\_» \_\_\_\_\_ 20\_\_ г.

**Документы принял:**

\_\_\_\_\_

(Ф.И.О., должность, подпись)

«\_\_» \_\_\_\_\_ 20\_\_ г.

Приложение № 3  
 Регламенту оказания услуги «Подключение  
 (технологическое присоединение) объектов к  
 системам горячего водоснабжения»

**Форма условий подключения (технологического присоединения)**

**УСЛОВИЯ**

**на подключение (технологическое присоединение)  
 объекта \_\_\_\_\_  
 к централизованной системе горячего водоснабжения  
 ООО «Газпром энерго»**

№ \_\_\_\_\_ от «\_\_» \_\_\_\_\_ 20\_\_ г.

1. Заявитель: \_\_\_\_\_

2. Основание: \_\_\_\_\_  
*(номер и дата заявки на технологическое присоединение)*

3. Объект: \_\_\_\_\_  
*(объект капитального строительства, на котором предусматривается потребление горячей воды,  
 объект системы горячего водоснабжения - указать нужное)*

с целевым назначением \_\_\_\_\_,  
*(указать целевое назначение объекта)*

4. Расположенный на земельном участке площадью \_\_\_\_\_ кв.  
 метров;

по адресу \_\_\_\_\_,  
*(указать адрес)*

Кадастровый номер \_\_\_\_\_,

с разрешенным использованием \_\_\_\_\_

*(указать разрешенное использование земельного участка)*

5. Местоположение точки (точек) подключения - на границе  
 земельного участка в месте (местах) подключения к системе горячего  
 водоснабжения:

точка \_\_\_\_\_ 1  
 \_\_\_\_\_;

точка 2 \_\_\_\_\_;

точка 3 \_\_\_\_\_.

6. Расстояние от точки (точек) подключения до подключения  
 водопроводных  
 сетей к системе горячего водоснабжения:

точка 1 \_\_\_\_\_;

точка 2 \_\_\_\_\_;

точка 3 \_\_\_\_\_.

7. Точка (точки) подключения уточняется в ходе проектирования сетей

горячего водоснабжения, прокладываемых к точке подключения.

7.1. Максимальная величина мощности в точке (точках) подключения:

в точке 1 \_\_\_\_\_ м<sup>3</sup>/сут ( \_\_\_\_\_ м<sup>3</sup>/час);

в точке 2 \_\_\_\_\_ м<sup>3</sup>/сут ( \_\_\_\_\_ м<sup>3</sup>/час);

в точке 3 \_\_\_\_\_ м<sup>3</sup>/сут ( \_\_\_\_\_ м<sup>3</sup>/час).

7.2. Величина подключаемой нагрузки подключаемого объекта:

в точке 1 \_\_\_\_\_ м<sup>3</sup>/сут ( \_\_\_\_\_ м<sup>3</sup>/час);

в точке 2 \_\_\_\_\_ м<sup>3</sup>/сут ( \_\_\_\_\_ м<sup>3</sup>/час);

в точке 3 \_\_\_\_\_ м<sup>3</sup>/сут ( \_\_\_\_\_ м<sup>3</sup>/час).

8. Технические требования к подключаемому объекту, в том числе к внутриплощадочным и внутридомовым сетям и оборудованию

\_\_\_\_\_  
 \_\_\_\_\_  
 \_\_\_\_\_.

9. Требования к прокладке и изоляции объектов системы горячего водоснабжения, в том числе сетей горячего водоснабжения и (или) иных водопроводных сетей

\_\_\_\_\_  
 \_\_\_\_\_  
 \_\_\_\_\_.

10. Максимальные и минимальные часовые и (или) секундные расходы горячей воды для объекта:

	Время подачи горячей воды (время суток, дни недели, время года)	Max (м <sup>3</sup> /час, м <sup>3</sup> /сек)	Min (м <sup>3</sup> /час, м <sup>3</sup> /сек)
1.			
2.			
3.			
4.			

11. Режим подачи горячей воды:

№ п/п	Наименование подключенного объекта	Гарантированный объем подачи горячей воды в год, в том числе с разбивкой по месяцам	Гарантированный уровень давления горячей воды в системе горячего водоснабжения в точке подключения

12. Показатели качества горячей воды и пределы их отклонений в точках подключения

Показатели качества горячей воды	Допустимые отклонения показателей качества воды в точках подключения			
	точка 1	точка 2	точка 3	точка 4

13. Требования к средствам измерений (приборам учета), требования к месту размещения узла учета, схеме установки прибора учета и иных компонентов узла учета, техническим характеристикам прибора учета, в том числе точности, диапазону измерений и уровню погрешности. *(Требования к средствам измерений (приборам учета) не должны содержать указания на определенные марки приборов и методики измерения)*

13.1. Установку коммерческого узла учёта на границе эксплуатационной ответственности и балансовой принадлежности.

Прибор учета применить комбинированный с возможностью применения для интеграции в АСКУ ЭР ПАО «Газпром» (тип, марку, место и схему установки определить проектом).

Диаметр условного прохода прибора учета следует выбирать, с учетом фактического расхода воды на нужды Объекта Заявителя. Прибор учета в том числе Значения диапазона измерения расхода воды должны соответствовать требованиям приказа Минпромторга РФ от 21.01.2011 № 57 «Об утверждении методических рекомендаций по техническим требованиям к системам и приборам учета воды, газа, тепловой энергии, электрической энергии», иметь свидетельство о поверке и числится в Госреестре средств измерений.

Проектируемый узел коммерческого учета должен быть интегрирован в единую многоуровневую АСКУ ЭР ПАО «Газпром», обеспечивая дистанционный сбор и передачу данных учета.

Узел учета должен быть подобран классом точности  $\pm 2\%$  при изменениях минимальных и максимальных температур и расходов теплоносителя во всем диапазоне нагрузок. Приборы учета должны быть выбраны в соответствии с расчетными тепловыми нагрузками таким образом, чтобы минимальный и максимальный расходы теплоносителя не выходили за пределы нормированного диапазона

Выбор прибора учета и проект его установки согласовать с \_\_\_\_\_ филиалом ООО «Газпром энерго».

Счетчик воды должен обеспечивать защиту от несанкционированного вмешательства и исключать возможность обнуления ранее полученных результатов измерений и накопленной измерительной информации.

### 13.2. Расположение приборов учета горячей воды

Приборы учета	Месторасположение приборов учета	Диаметр прибора учета, мм	Марка и заводской номер прибора учета
Прибор учета 1			
Прибор учета 2			
Прибор учета 3			
Прибор учета 4			

13.3. Схема размещения приборов учета (узлов учета) прилагается.

14. Перечень мероприятий, выполняемых исполнителем и заказчиком для осуществления подключения объекта:

14.1. Обязательства организации, осуществляющей горячее водоснабжение.

14.1.1. *Мероприятия по строительству (реконструкции, модернизации) водопроводных сетей и объектов системы горячего водоснабжения, не связанные с увеличением мощности существующих объектов и сетей*

14.1.2. *Мероприятия по модернизации водопроводных сетей и объектов системы горячего водоснабжения, направленные на увеличение мощности существующих сетей и объектов*

14.2. Обязательства заказчика.

*Технические требования к объектам капитального строительства заказчика, в том числе к устройствам и сооружениям для подключения, а также к выполняемым Заявителем мероприятиям для осуществления подключения:*

15. Схема подключения объекта к системе горячего водоснабжения с указанием границ балансовой принадлежности организации, осуществляющей горячее водоснабжение, и заказчика (отражается на топографической карте земельного участка в масштабе 1:500 (со всеми наземными и подземными коммуникациями и сооружениями)

---

*(приводится топографическая карта земельного участка в масштабе 1:500)*

16. Границей балансовой принадлежности объекта заказчика и централизованной системы горячего водоснабжения является

---

17. Ремонты всех видов, надзор и содержание объектов производятся силами и средствами каждой из сторон в пределах границы эксплуатационной ответственности по водопроводным сетям горячего водоснабжения.

18. Проект согласовать с \_\_\_\_\_ филиалом ООО «Газпром энерго» в установленном порядке.

**ООО «Газпром энерго»**

**Заказчик**

*(должность уполномоченного лица)*

*(должность уполномоченного лица)*

\_\_\_\_\_/Ф.И.О  
*(подпись)*

\_\_\_\_\_/Ф.И.О  
*(подпись)*

М.П.

М.П.