

Приложение № 2  
к Положению об осуществлении  
подключения (технологического  
присоединения) объектов капитального  
строительства к сетям холодного и  
горячего водоснабжения, водоотведения и  
системам теплоснабжения  
ООО «Газпром энерго»

**Регламент оказания услуги «Подключение (технологическое  
присоединение) объектов капитального строительства к  
централизованным системам водоснабжения и (или) водоотведения  
ООО «Газпром энерго».**

**1. Общие положения**

1.1. Настоящий регламент оказания услуги «Подключение объектов капитального строительства к централизованным системам водоснабжения и/или водоотведения» (далее – Услуга), осуществляемый с учетом особенностей, предусмотренных постановлением Правительства РФ от 29.07.2013 № 644 «Об утверждении Правил холодного водоснабжения и водоотведения и о внесении изменений в некоторые акты Правительства Российской Федерации» (далее - Правила холодного водоснабжения и водоотведения) устанавливает состав, последовательность и сроки выполнения процедур (действий) и (или) принятия решений по оказанию услуги, осуществляемых по Заявлению физического лица, юридического лица, физического лица, зарегистрированного в качестве индивидуального предпринимателя (далее - Регламент) в целях подключения (технологического присоединения) объектов капитального строительства к централизованным системам водоснабжения и (или) водоотведения ООО «Газпром энерго» (далее - Общество).

1.2. Предоставление услуги осуществляется ответственными структурными подразделениями филиалов в зависимости от территориальной принадлежности подключаемого объекта.

1.3. Филиал обеспечивает принятие Заявления о подключении (технологическом присоединении) объектов капитального строительства к централизованным системам водоснабжения и/или водоотведения в бумажном виде при личном обращении заявителя в офис Общества или направленного почтовым отправлением.

1.4. Телефоны, график работы и адреса филиалов Общества опубликованы на официальном сайте в сети «Интернет» [www.gazpromenergo.gazprom.ru](http://www.gazpromenergo.gazprom.ru) в разделе «Потребителям», а также в приложении к настоящему Регламенту.

1.5. В настоящем Регламенте используются понятия, определенные в Федеральном законе «О водоснабжении и водоотведении» и в Правилах холодного водоснабжения и водоотведения:



баланс водопотребления и водоотведения – документ, содержащий сведения о среднесуточном объеме воды, полученной абонентом из всех источников водоснабжения, и (или) об объеме сточных вод, сброшенных абонентом в централизованную систему водоотведения, в том числе сведения о распределении объема сточных вод по канализационным выпускам;

водоотведение – прием, транспортировка и очистка сточных вод с использованием централизованной системы водоотведения;

водоподготовка - обработка воды, обеспечивающая ее использование в качестве питьевой или технической воды;

водопроводная сеть – комплекс технологически связанных между собой инженерных сооружений, предназначенных для транспортировки воды, за исключением инженерных сооружений, используемых также в целях теплоснабжения;

водоснабжение – водоподготовка, транспортировка и подача питьевой или технической воды абонентам с использованием централизованных или нецентрализованных систем холодного водоснабжения (холодное водоснабжение) или приготовление, транспортировка и подача горячей воды абонентам с использованием централизованных или нецентрализованных систем горячего водоснабжения (горячее водоснабжение);

гарантирующая организация – организация, осуществляющая холодное водоснабжение и (или) водоотведение, определенная решением органа местного самоуправления, которая обязана заключить договор холодного водоснабжения, договор водоотведения, единый договор холодного водоснабжения и водоотведения с любым обратившимся к ней лицом, чьи объекты подключены (технологически присоединены) к централизованной системе холодного водоснабжения и (или) водоотведения;

горячая вода – вода, приготовленная путем нагрева питьевой или технической воды с использованием тепловой энергии, а при необходимости также путем очистки, химической подготовки и других технологических операций, осуществляемых с водой;

граница балансовой принадлежности – линия раздела объектов централизованных систем холодного водоснабжения и (или) водоотведения, в том числе водопроводных и (или) канализационных сетей, между владельцами по признаку собственности или владения на ином законном основании;

граница эксплуатационной ответственности – линия раздела объектов централизованных систем холодного водоснабжения и (или) водоотведения, в том числе водопроводных и (или) канализационных сетей, по признаку обязанностей (ответственности) по эксплуатации этих систем или сетей, устанавливаемая в договоре холодного водоснабжения, договоре водоотведения или едином договоре холодного водоснабжения и водоотведения, договоре по транспортировке холодной воды, договоре по транспортировке сточных вод;

инвестиционная программа организации, осуществляющей горячее водоснабжение, холодное водоснабжение и (или) водоотведение (далее также



- инвестиционная программа), - программа мероприятий по строительству, реконструкции и модернизации объектов централизованной системы горячего водоснабжения, холодного водоснабжения и (или) водоотведения;

канализационная сеть – комплекс технологически связанных между собой инженерных сооружений, предназначенных для транспортировки сточных вод;

качество и безопасность воды (далее - качество воды) – совокупность показателей, характеризующих физические, химические, бактериологические, органолептические и другие свойства воды, в том числе ее температуру;

коммерческий учет воды и сточных вод (далее - коммерческий учет) – определение количества поданной (полученной) за определенный период воды, принятых (отведенных) сточных вод с помощью средств измерений (далее - приборы учета) или расчетным способом;

контрольный канализационный колодец – колодец, предназначенный для отбора проб сточных вод абонента, определенный в договоре водоотведения или едином договоре холодного водоснабжения и водоотведения, договоре по транспортировке сточных вод, или последний колодец на канализационной сети абонента перед ее врезкой в централизованную систему водоотведения;

нормативы водоотведения по составу сточных вод – показатели состава сточных вод абонентов, сбрасываемых в централизованную систему водоотведения, устанавливаемые в целях охраны водных объектов от загрязнения;

объект централизованной системы, холодного водоснабжения и (или) водоотведения – инженерное сооружение, входящее в состав централизованной системы холодного водоснабжения и (или) водоотведения, непосредственно используемое для холодного водоснабжения и (или) водоотведения;

орган регулирования тарифов в сфере водоснабжения и водоотведения (далее - орган регулирования тарифов) – уполномоченный орган исполнительной власти субъекта Российской Федерации в области государственного регулирования тарифов либо в случае передачи соответствующих полномочий законом субъекта Российской Федерации орган местного самоуправления, осуществляющий регулирование тарифов в сфере водоснабжения и водоотведения;

состав и свойства сточных вод – совокупность показателей, характеризующих физические, химические, бактериологические и другие свойства сточных вод, в том числе концентрацию загрязняющих веществ, иных веществ и микроорганизмов в сточных водах;

сточные воды централизованной системы водоотведения (далее - сточные воды) – принимаемые от абонентов в централизованные системы водоотведения воды, а также дождевые, талые, инфильтрационные, поливомоечные, дренажные воды, если централизованная система водоотведения предназначена для приема таких вод;



централизованная система водоотведения (канализации) – комплекс технологически связанных между собой инженерных сооружений, предназначенных для водоотведения;

централизованная система холодного водоснабжения – комплекс технологически связанных между собой инженерных сооружений, предназначенных для водоподготовки, транспортировки и подачи питьевой и (или) технической воды абонентам.

## **2. Заявители**

В качестве заявителей могут выступать физические лица, юридические лица и индивидуальные предприниматели, владеющими на праве собственности или на ином законном основании объектами капитального строительства, в том числе водопроводными и (или) канализационными сетями, которые намерены подключить такие объекты к централизованным системам холодного водоснабжения и (или) водоотведения Общества, а также увеличить нагрузки объектов ранее подключенных к централизованным системам холодного водоснабжения и (или) водоотведения Общества в установленном Правилами холодного водоснабжения и водоотведения порядке.

## **3. Плата за оказание услуги**

3.1. Размер платы за подключение (технологическое присоединение) рассчитывается Обществом исходя из установленных тарифов на подключение или в индивидуальном порядке.

3.2. Плата за подключение (технологическое присоединение) объекта централизованной системе водоснабжения и (или) водоотведения (далее – плата за подключение), определяется на основании установленных тарифов на подключение (технологическое присоединение) или в индивидуальном порядке

3.3. Тариф на подключение (технологическое присоединение) устанавливается в соответствии с постановлением Правительства Российской Федерации от 13.05.2013 № 406 «О государственном регулировании тарифов в сфере водоснабжения и водоотведения».

3.4. Для заявителей, величина подключаемой (присоединяемой) нагрузки объектов которых превышает 250 м<sup>3</sup> в сутки и (или) осуществляется с использованием создаваемых сетей водоснабжения и (или) водоотведения с наружным диаметром, превышающим 250 мм (предельный уровень нагрузки) размер платы за подключение устанавливается в индивидуальном порядке.

## **4. Срок предоставления услуги**

4.1. Подключение (технологическое присоединение) объектов капитального строительства, в том числе водопроводных и (или) канализационных сетей заявителя, к централизованным системам холодного водоснабжения и (или) водоотведения при наличии на день заключения договора о подключении технической возможности подключения



(технологического присоединения) осуществляется в срок, который не может превышать 18 месяцев со дня заключения договора о подключении, если более длительные сроки не указаны в заявке заявителя.

## **5. Порядок оказания услуги**

5.1. Предоставление услуги осуществляется посредством выполнения следующих процедур:

5.1.1. Прием (получение), регистрация Заявления и прилагаемых к Заявлению документов.

5.1.2. Подготовка проекта договора о подключении (технологическом присоединении);

5.1.3. Подписание договора о подключении (технологическом присоединении);

5.1.4. Исполнение договора о подключении (технологическом присоединении);

5.1.5. Выдача акта (ов) о подключении (технологическом присоединении)

5.2. Блок-схема оказания Услуги приведена в приложении № 1 к Регламенту.

## **6. Документы, необходимые для заключения договора о подключении (технологическом присоединении)**

6.1. Для заключения договора о подключении Заявитель направляет в Общество Заявление о подключении с описью, прилагаемых к Заявлению документов, оформленное в соответствии приложению № 1 к настоящему Регламенту в двух экземплярах в бумажном виде.

6.2. Заявление должно быть подписано Заявителем (руководителем юридического лица, индивидуальным предпринимателем и физическим лицом) или представителем заявителя на основании доверенности или иных документов, подтверждающие полномочия представителя заявителя, подающего и получающего документы.

6.3. В случае если ранее представленные документы заявителем при обращении за услугой по предоставлению технических условий, указанные в соответствии с Регламентом предоставления ООО «Газпром энерго» услуги «Получение технических условий подключения к сетям инженерно-технического обеспечения или информации о плате за подключение объекта капитального строительства», не изменились, а также Заявитель определил необходимую ему нагрузку то представлять их повторно не требуется.

6.4. Представляемые документы должны соответствовать требованиям установленным правовыми актами Российской Федерации.

6.5. Интересы заявителей (физических лиц, юридических лиц, индивидуальных предпринимателей) могут представлять юридические лица и индивидуальные предприниматели, уполномоченные Заявителем в установленном законодательством Российской Федерации порядке.



## **7. Прием (получение), регистрация заявления и документов, необходимых для заключения договора**

7.1. Основанием для начала процедуры приема и регистрации Заявления является поступление Заявления в Общество.

7.2. Регистрация Заявлений, поступивших в Общество, независимо от способов их доставки производится в системе АС ДООУ Общества должностными лицами структурного подразделения Общества, ответственными за регистрацию входящих документов, в течение 1 (одного) рабочего дня в соответствии с Инструкцией по делопроизводству Общества.

7.3. В случае подачи Заявлений вне рабочего времени в рабочие дни или в выходной (праздничный) день регистрация в АС ДООУ Общества производится на следующий рабочий день.

7.4. Зарегистрированное Заявление с описью, прилагаемых к Заявлению документов направляется посредством АС ДООУ в структурное подразделение, в компетенцию которого входит вопрос предоставления услуги.

7.5. При поступлении Заявлений работник филиала Общества, ответственный за предоставление услуги, уведомляет ПТО ТУ о факте обращения посредством направления копии Заявлению по электронной почте на адрес: [pto@adm.energo.gazprom.ru](mailto:pto@adm.energo.gazprom.ru) в течение 1 (одного) рабочего дня с даты регистрации Заявления.

### **7.6. Прием заявления при личном посещении заявителем офиса общества**

7.6.1. Заявление с описью прилагаемых документов в случае личного обращения Заявителя принимается работником филиала Общества, ответственным за предоставление услуги.

7.6.2. Работник филиала Общества, ответственный за предоставление услуги, принявший Заявление, производит в присутствии Заявителя проверку Заявления и документов, представляемых с Заявлением на соответствие требованиям, указанных в разделе 6 настоящего регламента.

7.6.3. В случае, указанном в пункте 7.7. настоящего Регламента работник филиала Общества, ответственный за предоставление услуги, возвращает Заявление и документы, представляемые с Заявлением без отметки о дате приема и без регистрации в системе АС ДООУ Общества.

7.6.4. При принятии Заявления от физического лица работник филиала Общества, ответственный за предоставление услуги организуют обработку персональных данных в соответствии с законодательством Российской Федерации в области персональных данных, Положением об обработке персональных данных утверждённых приказом Общества от 16.07.2015 № 215 и иными локальными нормативными актами Общества и Регламентом, действующим в данном подразделении. Форма письменного согласия субъектов персональных данных указана в приложении № 11 к Положению. Согласие на обработку персональных данных заполняется субъектом персональных данных собственноручно.



7.6.5. В случае если Заявление соответствует, требованиям раздела 6 Регламента работник филиала Общества, ответственный за предоставление услуги, принимает Заявление и документы, представляемые с Заявлением, по описи. Копия описи с отметкой о дате приема Заявления в день приема вручается Заявителю. Передаёт Заявление с описью прилагаемых документов должностному лицу структурного подразделения филиала, ответственному за регистрацию входящих документов в АС ДОУ Общества на регистрацию в системе АС ДОУ Общества.

7.6.6. При поступлении Заявления в администрацию Общества, ответственное лицо ПТО ТУ в течение 1 (одного) рабочего дня с даты получения Заявления определяет филиал, ответственный за предоставление услуги, эксплуатирующий сети холодного водоснабжения и (или) водоотведения, к которым планируется подключение объектов и направляет на исполнение Заявление посредством системы АС ДОУ.

*Примечание:*

*Документы, поступившие в администрацию Общества от физических лиц на бумажном носителе, содержащей персональные данные, направляются в филиал Общества в соответствии с Регламентом работы с документами, содержащими персональные данные в ООО «Газпром энерго» приложение № 14 к Положению об обработке персональных данных в ООО «Газпром энерго», утверждённого приказом ООО «Газпром энерго» от 16.07.2015 № 215.*

*В случае представления Заявления в виде электронного документа, передача персональных данных в филиал Общества должна осуществляться только по защищенным каналам передачи данных, либо с применением средств криптографической защиты в соответствии с Положением об использовании средств криптографической защиты информации и электронной подписи в ООО «Газпром энерго», либо путем размещения на сетевых ресурсах для хранения конфиденциальной информации.*

*При передаче персональных данных, содержащихся в Заявлении, в обязательном порядке должен соблюдаться п. 7.4. Положения об обработке персональных данных в ООО «Газпром энерго», утверждённого приказом ООО «Газпром энерго» от 16.07.2015 № 215.*

## **7.7. Исчерпывающий перечень оснований для отказа в приеме заявления о подключении**

7.7.1. Представленное Заявление и документы, приложенные к Заявлению, необходимые для оказания услуги, не соответствуют требованиям, установленным законодательством Российской Федерации.

7.7.2. Некорректное заполнение Заявления. Представлено не соответствующее количество экземпляров Заявления.

7.7.3. Заявление подписано подписью, не принадлежащей заявителю.

7.7.4. Представленные документы утратили силу в случае, если срок действия документа указан в самом документе, либо определен законодательством, а также в иных случаях, предусмотренных законодательством Российской Федерации.

7.7.5. Подача Заявления от имени заявителя не уполномоченным лицом.

7.7.6. Документы, необходимые для оказания услуги, в качестве, не позволяющем корректно их прочитать.

7.7.7. Отсутствие СНИЛС и ИНН не является основанием для отказа в приеме заявления о подключении.

## **7.8. Проверка правильности оформления заявления и полноты документов, представляемых с Заявлением**



7.8.1. Основанием для начала процедуры рассмотрения Заявления и документов, представляемых с Заявлением является получение зарегистрированного Запроса в АС ДОУ Общества.

7.8.2. Работник филиала Общества ответственный за предоставление услуги в течение 3 (трех) рабочих дней со дня приема и регистрации Заявления проводит проверку Заявления и документов, представляемых с Заявлением на соответствие требованиям указанных в разделе 6 настоящего Регламента и в случае их соответствия, установленным требованиям принимает решение о принятии к рассмотрению Запроса.

7.8.3. При принятии Заявления от физического лица работник филиала Общества, ответственный за предоставление услуги организуют обработку персональных данных в соответствии с законодательством Российской Федерации в области персональных данных, Положением об обработке персональных данных утверждённых приказом Общества от 16.07.2015 № 215, и иными локальными нормативными актами Общества и Регламентом, действующим в данном подразделении. Форма письменного согласия субъектов персональных данных указана в приложении № 8 к Положению.

7.8.4. Согласие на обработку персональных данных заполняется субъектом персональных данных собственноручно.

7.8.5. В случае выявления несоответствия Заявления требованиям, указанным в разделе 6, 7.7 настоящего Регламента и (или) несоответствия представленного баланса водопотребления и водоотведения назначению объекта, его высоте и этажности в течение 3 (трех) рабочих дней со дня приема Заявления работник филиала Общества, ответственный за предоставление услуги направляет Уведомление о необходимости представления заявителем недостающих сведений и (или) документов почтовым отправлением с уведомлением о вручении.

7.8.6. Работник филиала Общества, ответственный за предоставление услуги, в течение 3 (трех) рабочих дней со дня представления Заявителем недостающих сведений и (или) документов рассматривает дополнительно представленные заявителем документы и (или) сведения. В случае выявления некомплектности представленных документов повторно направляет заявителю Уведомление о необходимости представить недостающие сведения и (или) документы.

7.8.7. В случае неполучения от Заявителя в течение 20 рабочих дней с даты направления Заявителю Уведомления о необходимости представления недостающих сведений и (или) документов, формирует и подписывает решение об аннулировании Заявления и в установленном порядке направляет в адрес Заявителя.

7.8.8. В случае соответствия Заявления требованиям, предусмотренным разделом 6 Регламента, работник филиала Общества, ответственный за предоставление услуги, в течение 1 (одного) рабочего со дня принятия Заявления:

7.8.8.1. регистрирует Заявление в «Журнале регистрации заявлений»;



7.8.8.2. определяет техническую возможность подключения объекта Заявителя к сетям водоснабжения и (или) водоотведения;

7.8.9. направляет на адрес электронной почты [pto@adm.energo.gazprom.ru](mailto:pto@adm.energo.gazprom.ru) сообщение, которое должно содержать:

информацию о сетях холодного водоснабжения и водоотведения Общества, к которым планируется осуществить подключение (технологическое присоединение) объектов Заявителя;

наличие (отсутствие) технической возможности;

необходимость выполнения мероприятий обеспечивающих техническую возможность подключения (технологического присоединения) объекта капитального строительства заявителя.

## **8. Подготовка проекта договора о подключении (технологическом присоединении)**

8.1. При наличии технической возможности подключения (технологического присоединения) объекта Заявителя работник филиала Общества, ответственный за предоставление услуги, осуществляет следующие мероприятия:

8.1.1. не позднее 2 (двух) рабочих дней с момента получения Заявки готовит проект условий подключения (по форме приложения № 5 к настоящему Регламенту).

8.1.2. готовит проект договора, составленный в соответствии с типовой формой, утвержденной постановлением Правительства РФ от 29.07.2013 № 645 «Об утверждении типовых договоров в области холодного водоснабжения и водоотведения».

8.1.3. проект условий подключения (технологического присоединения) объекта Заявителя согласовывает с профильными подразделениями филиала (срок согласования не должен превышать 3 (три) рабочих дня) и направляет на согласование в администрацию на электронный адрес [pto@adm.energo.gazprom.ru](mailto:pto@adm.energo.gazprom.ru), с пакетом документов содержащим:

копию Заявления с прилагаемым комплектом документов;

ситуационные планы с указанием мест расположения (границ земельных участков) подключаемых объектов и существующих сетей инженерно-технического обеспечения и мест расположения точек подключения;

схемы сетей и объектов водоснабжения и (или) водоотведения.

8.1.4. Определяет размер платы за технологическое присоединение и согласовывает его с Управлением экономики и планирования.

8.1.5. Согласовывает проект договора в соответствии с Положением о договорной работе в ООО «Газпром энерго» в действующей редакции.

## **9. Подписание договора о подключении (технологическом присоединении)**



9.1. Не позднее 20 (двадцати) рабочих дней с момента получения Заявления работник филиала Общества, ответственный за предоставление услуги:

9.1.1. подписывает проект Договора уполномоченным лицом филиала;

9.1.2. направляет Заявителю для подписания заполненный и подписанный проект договора (в 2 экземплярах) и условия (подключения), как неотъемлемое приложение к Договору с сопроводительным письмом.

9.1.3. регистрирует условия подключения и вносит реквизиты подписанного договора о подключении (технологическом присоединении) в «Журнале регистрации заявлений».

9.2. При направлении Заявителем мотивированного отказа от подписания проекта договора о подключении работник филиала Общества, ответственный за предоставление услуги, в течение 10 (десяти) рабочих дней со дня получения мотивированного отказа рассматривает его, принимает меры по урегулированию разногласий и направляет Заявителю для подписания протокол разногласий или новый проект договора о подключении (технологическом присоединении).

#### **10. Подготовка проекта договора о подключении (технологическом присоединении) в случае отсутствия технической возможности**

10.1. В случае отсутствия технической возможности подключения (технологического присоединения), подключение осуществляется по индивидуальному проекту, при этом работник филиала Общества, ответственный за предоставление услуги, выполняет следующие мероприятия:

10.1.1. Не позднее 2 (двух) рабочих дней с момента получения Заявления:

10.1.1.1. определяет объемы работ по увеличению мощности (пропускной способности) централизованных систем водоснабжения и (или) водоотведения, в том числе на реконструкцию и (или) модернизацию существующих объектов;

10.1.1.2. готовит смету на проведение планируемых работ с соответствии с Методическими указаниями по расчету регулируемых тарифов в сфере водоснабжения и водоотведения, утвержденных приказом ФСТ России от 27.12.2013 № 1746-э;

10.1.1.3. готовит проект условий подключения (по форме приложения № 5 к настоящему Регламенту) и проект Договора;

10.1.1.4. согласовывает проект условий подключения с профильными подразделениями Филиала (срок согласования не должен превышать 3 (три) рабочих дня), после чего направляет проект условий подключения на согласование с сопроводительным письмом посредством АС ДОУАС ДОУ в администрацию;

10.1.1.5. направляет Заявителю уведомление, что в связи с необходимостью установления индивидуального размера платы за



подключение договора будет направлен в адрес заявителя после утверждения платы.

10.2. В целях установления индивидуального тарифа для реализации мероприятий, обеспечивающих техническую возможность подключения (присоединения) объекта Заявителя, работник филиала, ответственный за предоставление услуги совместно с Управлением экономики и планирования и Службой организации восстановления, реконструкции и строительства основных фондов администрации подготавливает обоснование затрат (смету на проведение реконструкции или строительства новых объектов централизованных систем водоснабжения и водоотведения), и передает в подразделение филиала, ответственное за установление и регулирование тарифов для установления индивидуальной платы.

10.3. В случае, если филиал не обладает статусом гарантирующей организации по предоставлению услуг по холодному водоснабжению, водоотведению работник филиала Общества, ответственный за предоставление услуги, в течение 3 (трех) рабочих дней со дня получения Заявления направляет обращение о согласовании подключения (технологического присоединения), в части наличия технической возможности для подключения (технологического присоединения) с гарантирующей организацией и с организацией водопроводно-канализационного хозяйства, к которой непосредственно присоединены водопроводные и (или) канализационные сети организации водопроводно-канализационного хозяйства.

10.4. В случае получения от гарантирующей организации и (или) организации водопроводно-канализационного хозяйства, к которой непосредственно присоединены водопроводные и (или) канализационные сети Общества заключения об отсутствии технической возможности подключения (технологического присоединения), а также об отсутствии мероприятий, обеспечивающих такую техническую возможность, в инвестиционной программе гарантирующей организации работник филиала Общества, ответственный за предоставление услуги в течение 3 (трех) рабочих дней со дня получения данного заключения обеспечивает выполнение мероприятий установлению индивидуальной платы за подключение (технологическое присоединение).

10.5. В случае, если для обеспечения технической возможности подключения необходимо увеличение объемов ранее подключенной нагрузки и увеличения приема сточных вод работник филиала Общества, ответственный за предоставление услуги в течение 3 (трех) рабочих дней со дня готовит и направляет в организацию водопроводно-канализационного хозяйства, к которой непосредственно присоединены водопроводные и (или) канализационные сети Общества Заявление о подключении.

10.6. В течение 30 (тридцати) дней со дня поступления Заявления работник филиала Общества, ответственный за установление и регулирование тарифов обращается в уполномоченный орган исполнительной власти с предложением о включении в инвестиционную



программу мероприятий, обеспечивающих техническую возможность подключения (технологического присоединения) объекта капитального строительства заявителя, и об установлении индивидуальной платы за подключение.

10.7. Не позднее 10 рабочих дней после определения размера платы за подключение (технологическое присоединение) работник филиала Общества, ответственный за предоставление услуги, выполняет мероприятия предусмотренные в разделе 8 настоящего Регламента.

10.8. В течении 10 дней после подписания договора для реализации мероприятий, обеспечивающих техническую возможность подключения (присоединения) объекта Заявителя, работник филиала, ответственный за предоставление услуги совместно со Службой организации восстановления, реконструкции и строительства основных фондов администрации в соответствии с разделом 10 Регламента по реализации инвестиционной программы за счет собственных средств ООО «Газпром энерго», организует проведение реконструкции или строительства новых объектов централизованных систем водоснабжения и водоотведения, путем включения данных работ в инвестиционную программу Общества.

## **11. Исполнение договора о подключении (технологическом присоединении)**

11.1. Мероприятия, предусмотренные условиями договора и условиями подключения выполняет филиал в порядке и в сроки, указанные в договоре о подключении и условиями подключения.

11.2. Срок подключения (технологического присоединения) объектов капитального строительства, не может превышать 18 месяцев со дня заключения договора о подключении, если более длительные сроки не указаны в Заявлении Заявителя.

11.3. Исполнение условий подключения (технологического присоединения) в части мероприятий, возложенных на Общество.

11.4. На основании полученного от Заявителя уведомления о выполнении условий подключения (технологического присоединения) работник филиала Общества, ответственный за предоставление услуги, организует проверку выполнения Заказчиком условий подключения (технологического присоединения) и техническую готовность внутриплощадочных и (или) внутридомовых сетей и оборудования объекта к подключению к централизованным системам водоснабжения и (или) водоотведения.

11.5. Филиал Общества осуществляет допуск в эксплуатацию узла учета в соответствии с Правилами организации коммерческого учета воды, сточных вод, утвержденными постановлением Правительства Российской Федерации от 04.09.2013 № 776 «Об утверждении Правил организации коммерческого учета воды, сточных вод».

11.6. Если в ходе проверки соблюдения условий подключения (технологического присоединения) будет обнаружено нарушение



соблюдения условий подключения (технологического присоединения), в том числе отсутствие технической готовности внутриплощадочных и (или) внутридомовых сетей и оборудования объекта, то филиал Общества вправе отказаться от подписания акта о подключении (технологическом присоединении), работник филиала Общества, ответственный за предоставление услуги направляет Заявителю Уведомление о необходимости устранения замечаний (мотивированный отказ).

11.7. После получения уведомления Заявителя работник филиала Общества, ответственный за предоставление услуги, повторно организует проверку соблюдения условий подключения (технологического присоединения), готовности внутриплощадочных и (или) внутридомовых сетей и оборудования объекта к приему холодной воды и в случае отсутствия нарушений обеспечивает подписание акта о подключении (технологическом присоединении) объекта не позднее 5 (пяти) рабочих дней, следующих за днем получения от Заявителя уведомления об устранении замечаний.

11.8. Срок проведения мероприятий по проверке филиалом выполнения Заявителем условий подключения (технологического присоединения) не должен превышать 10 (десять) дней со дня получения Обществом уведомления от Заявителя о выполнении им проверки соблюдения условий подключения (технологического присоединения) либо уведомления об устранении замечаний.

11.9. Работник филиала Общества, ответственный за предоставление услуги, организует подписание акта о подключении (технологическом присоединении) объекта в течение 10 (десяти) рабочих дней со дня получения от заказчика уведомления о выполнении условий подключения (технологического присоединения) при отсутствии нарушения условий подключения (технологического присоединения) и установлении технической готовности внутриплощадочных и (или) внутридомовых сетей и оборудования объекта к отведению сточных вод, но в любом случае не позднее срока подключения объекта.

11.10. После выполнения мероприятий по подключению (технологическому присоединению) работник филиала Общества, ответственный за предоставление услуги, в течение 1 (одного) рабочего дня:

11.10.1. передает в ПДС филиала на хранение акт о подключении (технологическом присоединении) объекта;

11.10.2. передает в отдел (группу) сбыта и энергоконтроля филиала копии акта (ов) о подключении (технологическом присоединении) объекта, акта допуска в эксплуатацию установленного в процессе подключения (технологического присоединения) прибора учета;

11.10.3. направляет посредством электронной почты в ПТО ТУ, Производственно-диспетчерскую службу, отдел реализации услуг в энергетике и жилищно-коммунальном хозяйстве Управления экономики и планирования администрации копию акта о подключении (технологическом присоединении);



11.10.4. направляет в бухгалтерию филиала (администрации) акт о подключении (технологическом присоединении), для отражения в учете Общества.

11.11. В случае выполнения мероприятий по подключению (технологическому присоединению) в рамках реализации инвестиционной программы работник филиала Общества, ответственный за предоставление услуги, направляет в бухгалтерию филиала (администрации) акт о подключении (технологическом присоединении) и первичные документы в соответствии с п. 10.13., 10.14. Регламента реализации инвестиционной программы за счет собственных средств ООО «Газпром энерго», утвержденным приказом от 14.02.2014 № 54.

## **12. Результат оказанных услуг**

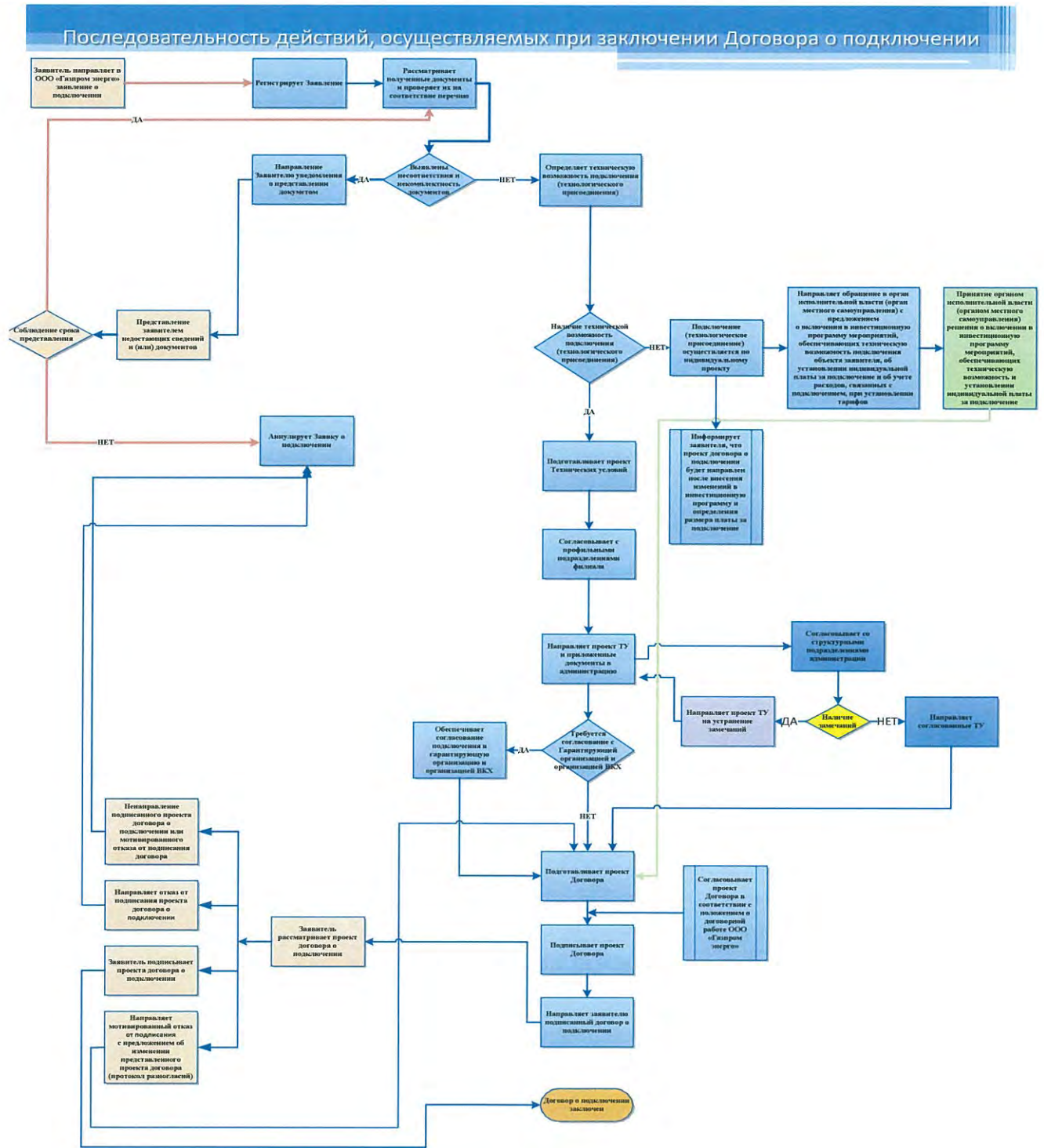
Результатом оказанных услуг является подписание акта о подключении (технологическом присоединении) объекта.

Работник филиала Общества, ответственный за предоставление услуги в день подписания акта о подключении (технологическом присоединении) вносит его реквизиты в «Журнал регистрации заявлений».



**Приложение № 1**  
**к Регламенту «Подключение**  
**(технологическое присоединение) системам**  
**водоснабжения и (или) водоотведения»**

**Блок-схема оказания услуги подключение (технологическое присоединение) системам водоснабжения и (или) водоотведения»**





Приложение № 2  
к Регламенту «Подключение  
(технологическое присоединение) системам  
водоснабжения и (или) водоотведения»

**Форма заявления о подключении к централизованным системам  
холодного водоснабжения и (или) водоотведения**

<p>Для юридических лиц и индивидуальных предпринимателей</p>  <p style="text-align: center;">Фирменный бланк организации</p>	<p>Директору филиала ООО «Газпром энерго»</p>  <p style="text-align: center;">Ф.И.О.</p>
<p style="text-align: center;">Для физических лиц</p> <p>от _____</p> <p>(ФИО)</p> <p>Зарегистрированного по адресу:</p> <p>_____</p> <p>Паспорт № _____ серия _____</p> <p>Выдан _____</p> <p>контактный номер телефона _____</p> <p>___ «_____» 20__ г.</p> <p>(заполнять от руки с указанием даты).</p>	

**Заявление на подключение к централизованным системам  
холодного водоснабжения и (или) водоотведения**

1. Полное и сокращенное наименования заявителя (для физических лиц - фамилия, имя, отчество):

2. Фактический адрес организации (заполняется юридическими лицами и индивидуальными предпринимателями):

3. Почтовый адрес организации (для физических лиц – адрес регистрации):



4. Наименование объекта: \_\_\_\_\_

5. Адрес объекта: \_\_\_\_\_

6. Вид подключаемого ресурса (нужное подчеркнуть):

**ВОДОСНАБЖЕНИЕ/ВОДООТВЕДЕНИЕ**

7. Сроки строительства (реконструкции) и ввода в эксплуатацию объекта (реконструкции) и ввода в эксплуатацию объекта: \_\_\_\_\_

8. Этажность \_\_\_\_\_ Высота здания \_\_\_\_\_ Общая площадь объекта (кв.м.) \_\_\_\_\_

9. Разрешенное использование земельного участка

10. Общая подключаемая нагрузка:

	Водопровод				Канализация			
	существ.		проектир.		существ.		проектир.	
	м3/сут	м3/сут	м3/сут	м3/сут	м3/сут	м3/сут	м3/сут	м3/сут
Хозяйственно-бытовые								
На производств.								
Наружное пожаротушение								
Внутреннее пожаро-								

К заявлению прилагаются следующие документы:

1. Копии учредительных документов, а также документы, подтверждающие полномочия лица, подписавшего заявление.

2. Нотариально заверенные копии правоустанавливающих документов на земельный участок.

3. Ситуационный план расположения объекта с привязкой к территории населенного пункта.

4. Топографическая карта участка в масштабе 1:500 (со всеми наземными и подземными коммуникациями и сооружениями), согласованная с эксплуатирующими организациями.

5. Баланс водопотребления и водоотведения подключаемого объекта в период использования максимальной величины мощности (нагрузки) с указанием целей использования холодной воды и распределением объемов подключаемой нагрузки по целям использования, в том числе на пожаротушение, периодические нужды, заполнение и опорожнение бассейнов, прием поверхностных сточных вод, а также с распределением общего объема сточных вод по канализационным выпускам (в процентах);

6. Состав сточных вод отдельно по каждой подключаемой системе водоотведения.

\_\_\_\_\_  
(дата)

\_\_\_\_\_  
(подпись)

\_\_\_\_\_  
(фамилия, имя, отчество)

\_\_\_\_\_  
(контактный номер телефона)



Приложение № 3  
к Регламенту «Подключение  
(технологическое присоединение) системам  
водоснабжения и (или) водоотведения»

**Форма описи документов к заявлению о подключении к  
централизованным системам холодного водоснабжения и (или)  
водоотведения**

Опись документов

Настоящим удостоверяется, что \_\_\_\_\_  
(Ф.И.О.)  
представитель Заявителя, \_\_\_\_\_,  
(наименование Заявителя)  
действующий на основании \_\_\_\_\_,  
представил в организацию, осуществляющую эксплуатацию сетей инженерно-  
технического обеспечения \_\_\_\_\_ ООО «Газпром энерго»,  
(указывается наименование филиала ООО «Газпром энерго»)  
а ООО «Газпром энерго» \_\_\_\_\_, принял от Заявителя  
(указывается наименование филиала ООО «Газпром энерго»)  
«\_\_» \_\_\_\_\_ 20\_\_ г. следующие документы для предоставления  
услуги по предоставлению технических условий подключения или информации о  
плате за подключение объектов капитального строительства к сетям инженерно-  
технического обеспечения

№ п/п	Наименование документа	Количество листов	Дополнительные сведения

Документы сдал:

\_\_\_\_\_  
(Ф.И.О., должность, подпись)

«\_\_» \_\_\_\_\_ 20\_\_ г.

Документы принял:

\_\_\_\_\_  
(Ф.И.О., должность, подпись)

«\_\_» \_\_\_\_\_ 20\_\_ г.



Приложение № 4  
к Регламенту «Подключение  
(технологическое присоединение) системам  
водоснабжения и (или) водоотведения»

**Форма условий подключения (технологического присоединения)**

**УСЛОВИЯ ПОДКЛЮЧЕНИЯ (ТЕХНОЛОГИЧЕСКОГО  
ПРИСОЕДИНЕНИЯ)**

объекта \_\_\_\_\_  
(наименование подключаемого объекта)

**к централизованной системе холодного водоснабжения и (или)  
водоотведения ООО «Газпром энерго»**

№ \_\_\_\_\_

от «\_\_» \_\_\_\_\_ 20\_\_ г.

1. Заявитель: \_\_\_\_\_
2. Основание: \_\_\_\_\_  
(указывается номер и дата заявления)
3. Объект: \_\_\_\_\_
4. Кадастровый номер земельного участка: \_\_\_\_\_
5. Срок действия настоящих условий: \_\_\_\_\_
6. Точка подключения к централизованной системе холодного водоснабжения: \_\_\_\_\_
7. Гарантируемый свободный напор \_\_\_\_\_
8. Разрешаемый отбор объема холодной воды и режим водопотребления (отпуска) \_\_\_\_\_.
9. Качество воды: соответствует требованиям СанПиН 2.1.4.1074-01 «Питьевая вода. Гигиенические требования к качеству воды централизованных источников водоснабжения. Контроль качества» (в случае подключения к системе питьевого водоснабжения).
10. Перечень мероприятий  
(в том числе технических) по подключению (технологическому присоединению) объекта к централизованной системе холодного водоснабжения)
  - 10.1. Мероприятия организации водопроводно-канализационного хозяйства
    - 10.1.1. Опломбирование установленных приборов учета (узлов учета) холодной воды, а также кранов и задвижек на их обводах.
  - 10.2. Мероприятия Заказчика
    - 10.2.1. Разработка и реализация проекта водоснабжения.
    - 10.2.2. Проектную документацию выполнить с соблюдением требований действующих нормативных документов на проектирование, строительство и эксплуатацию объектов водоснабжения: Федеральный закон от 07.11.2011 № 416 «О водоснабжении и водоотведении», постановление



Правительства Российской Федерации от 29 июля 2013 № 644 «Об утверждении правил холодного водоснабжения и водоотведения»; постановление Правительства Российской Федерации от 04.09.2013 № 776 «Об утверждении Правил организации коммерческого учета воды, сточных вод», постановление Правительства Российской Федерации от 23.12.2016 № 1467 «Об утверждении требований к антитеррористической защищённости объектов водоснабжения и водоотведения, формы паспорта безопасности объекта водоснабжения и водоотведения и о внесении изменений в некоторые акты Правительства Российской Федерации» СП 31.13330.2012 «Свод правил. Водоснабжение. Наружные сети и сооружения», Федеральный закон от 30.12.2009 № 384-ФЗ «Технический регламент о безопасности зданий и сооружений», постановление правительства Российской Федерации от 16 февраля 2008 г. № 87 «О составе разделов проектной документации и требованиях к их содержанию», СП 8.13130.2009 «Системы противопожарной защиты. Источники наружного противопожарного водоснабжения. Требования пожарной безопасности» и другой нормативно-технической документацией, законами РФ и рекомендациями, определяющими порядок разработки проектной документации.

10.2.3. Технические требования к объектам капитального строительства заказчика, в том числе к устройствам и сооружениям для подключения, а также к выполняемым заказчиком мероприятиям для осуществления подключения:

10.2.3.1. Прокладку сетей водоснабжения (трубопроводов) от объекта до точки присоединения.

10.2.3.2. Диаметр, материал и трассу прокладки трубопровода определить проектом на подключение, а также входящего в него гидравлического расчёта. Присоединяемый трубопровод должен иметь сертификат соответствия.

10.2.3.3. Мероприятия по выполнению электрохимической защиты подземных металлических конструкций проектируемого трубопровода (при необходимости).

10.2.3.4. Мероприятия по защите трубопроводной арматуры, устанавливаемой в точке подключения, а также существующего водопровода \_\_\_\_\_ филиала ООО «Газпром энерго» от гидравлических ударов и попадания в существующий трубопровод веществ, ухудшающих качество воды при авариях (ремонтных работах) в сетях водоснабжения населенного пункта.

10.2.3.5. Гидропневматическую промывку нового трубопровода с последующим испытанием на прочность.

10.2.3.6. Дезинфекцию и промывку вновь построенного трубопровода в соответствии с порядком проведения промывки и дезинфекции трубопроводов и сооружений хозяйственно-питьевого водоснабжения (СНиП 3.05.04-85).

10.2.3.7. Выполнить благоустройство территории, затронутой при осуществлении работ.



11. Требования к установке приборов учета воды и устройству узла учета, требования к средствам измерений (приборам учета) воды в узлах учета, требования к проектированию узла учета, к месту размещения узла учета, схеме установки прибора учета и иных компонентов узла учета, техническим характеристикам прибора учета, в том числе точности, диапазону измерений и уровню погрешности:

11.1. Проектируемый узел коммерческого учета должен быть интегрирован в единую многоуровневую АСКУ ЭР ПАО «Газпром», обеспечивая дистанционный сбор и передачу данных учета. Обеспечить совместимость к применению для интеграции в АСКУ ЭР ПАО «Газпром» приборов учета.

11.2. Для обеспечения точности измерения расхода воды в широком диапазоне применить комбинированный прибор учета расхода воды на хозяйственно-питьевые и технологические нужды (тип, марку, место и схему установки определить проектом).

11.3. Выбор прибора учета и проект согласовать с \_\_\_\_\_ филиалом ООО «Газпром энерго».

11.4. Диаметр условного прохода прибора учета следует выбирать, с учетом фактического расхода воды на нужды Объекта Заявителя. Прибор учета, в том числе значения диапазона измерения расхода воды, должны соответствовать требованиям приказа Минпромторга РФ от 21.01.2011 № 57 «Об утверждении методических рекомендаций по техническим требованиям к системам и приборам учета воды, газа, тепловой энергии, электрической энергии», иметь свидетельство о поверке и числится в Госреестре средств измерений.

11.5. Счетчик воды должен обеспечивать защиту от несанкционированного вмешательства и исключать возможность обнуления ранее полученных результатов измерений и накопленной измерительной информации.

11.6. Установить узел учёта в точке балансового разграничения.

11.7. Прибор учета должен иметь акт поверки и быть предъявлен представителю \_\_\_\_\_ ООО «Газпром энерго».

11.8. Предусмотреть устройство обводной линии узла учета воды. Задвижки на обводной линии узла учета должны быть опломбированы представителями \_\_\_\_\_ филиала ООО «Газпром энерго».

12. Требования к обеспечению соблюдения условий пожарной безопасности и подаче расчетных расходов холодной воды для пожаротушения:

Для нужд пожаротушения предусмотреть мероприятия, в соответствии с требованиями норм пожарной безопасности.

13. Требования к инженерно-техническим средствам охраны

13.1. При реконструкции/техническом перевооружении объекта обеспечить сохранность (восстановление) работоспособности и целостности существующих систем защиты объектов. В случае невозможности повторного монтажа демонтируемых ИТСО предусмотреть соответствующие



затраты на их закупку, осуществляемую в соответствии с приказом ОАО «Газпром» от 21.06.2002 № 57 «Об упорядочении закупок МТР для дочерних обществ и организаций ОАО «Газпром», приказом ОАО «Газпром» от 10.09.2010 № 299 «О внесении изменений в отдельные локальные нормативные акты ОАО «Газпром» и действующим Порядком формирования заявок поставок специального оборудования для создания, модернизации и эксплуатации систем безопасности объектов ОАО «Газпром».

13.2. При разработке проектных решений по оснащению объектов инженерно-техническими средствами охраны руководствоваться требованиями Федерального закона Российской Федерации от 21.07.2011 № 256-ФЗ, Правил по обеспечению безопасности и антитеррористической защищенности объектов топливно-энергетического комплекса, утвержденных постановлением Правительства Российской Федерации от 05.05.2012 № 458, СТО Газпром 4.1-3-006-2018, приказов ОАО «Газпром» от 26.12.2001 № 99, от 22.03.2013 № 98 и от 22.10.2014 № 492

13.3. Проект согласовать с СКЗ ООО «Газпром энерго» в установленном порядке.

14. Границы эксплуатационной ответственности по водопроводным сетям организации водопроводно-канализационного хозяйства и заказчика:

15. Граница балансового разграничения установить в точке подключения:

16. Проект согласовать с \_\_\_\_\_ филиалом ООО «Газпром энерго» в установленном порядке.

17. Заключить договор водоснабжения с \_\_\_\_\_ филиалом ООО «Газпром энерго».

18. Представить в \_\_\_\_\_ филиал ООО «Газпром энерго» один экземпляр согласованной исполнительной документации.

19. Врезку в существующий водовод проводить только в присутствии представителя \_\_\_\_\_ ООО «Газпром энерго».

**ООО «Газпром энерго»**

**Заказчик**

*(должность уполномоченного лица)*

*(должность уполномоченного лица)*

\_\_\_\_\_/Ф.И.О  
(подпись)

\_\_\_\_\_/Ф.И.О  
(подпись)

М.П.

М.П.